

# SOOGANG

---

2024학년도 3월 입학(봄학기)  
외국인전형 모집요강

---

ADMISSIONS GUIDE FOR  
INTERNATIONAL STUDENTS  
(2024 SPRING)

---

2024学年3月入学(春季学期)  
外国留学生招生简章

---

2024年度 3月入学(春学期)  
外国人募集要項

Obedire Veritati

---

# CONTENTS

---

## 04<sup>P</sup>

2024학년도 3월 입학(봄학기)  
외국인전형 모집요강

---

## 21<sup>P</sup>

ADMISSIONS GUIDE  
FOR INTERNATIONAL STUDENTS  
(SPRING 2024)

---

## 39<sup>P</sup>

2024학년3월入学(春季学期)  
外国留学生招生简章

---

## 56<sup>P</sup>

2024年度 3月入学(春学期)  
外国人募集要項

---

Office of International Affairs,  
Berchmans Woojung Hall #201, Sogang University,  
Mapo-gu, Seoul 04107, Korea

<http://oia.sogang.ac.kr>

e-mail : [applysogang@sogang.ac.kr](mailto:applysogang@sogang.ac.kr)

tel : +82 2 705 8118

fax : +82 2 705 8060



# EXPAND YOUR EXPERIENCE WORLDWIDE WITH SOGANG

## North America

123 20.8%  
114 29%

### Sogang International Mobility Programs

As Sogang's talent spreads out into the world, the world's talent enters Sogang. Sogang holds one of the best programs in cooperation with our international community. Based on partnerships with the best overseas universities(institutions) and the Jesuit Masterpiece Education Network, Sogang University is recognized as a true global campus.

INBOUND  
OUTBOUND

#### NORTH AMERICA

##### INBOUND

United States, Canada

##### OUTBOUND

United States, Canada

#### LATIN AMERICA

##### INBOUND

Mexico, Colombia, Brazil, Peru, Uruguay

##### OUTBOUND

Mexico

#### EUROPE

##### INBOUND

France, Germany, Netherlands, Spain, UK, Czech Republic, Denmark, Italy, Finland, Belgium, Switzerland, Austria, Russia, Sweden, Poland, Portugal, Hungary, Iceland, Croatia

##### OUTBOUND

Germany, France, Spain, UK, Netherlands, Poland, Czech republic, Denmark, Sweden, Finland, Belgium, Switzerland, Italy, Hungary, Portugal, Croatia

#### ASIA

##### INBOUND

Singapore, China, Japan, Taiwan, Hong Kong, Philippines, Vietnam, Malaysia, Thailand, Turkey, Indonesia

##### OUTBOUND

Singapore, Japan, Taiwan, China, Hong Kong, Thailand

#### OCEANIA

##### INBOUND

Australia

##### OUTBOUND

Australia, New Zealand

# TOP PRESTIGIOUS UNIVERSITY IN KOREA

- 1st in "Korean Standard-Service Quality Index" (KS-SQI) among Korean universities, 6 years in a row(supervised by Korean Standards Association)
- TOP 6 in Humanities Division among all Korean universities(Joongang Daily, 2018)
- TOP 6 in Reputation Survey by recruitment officers in companies and high school teachers(Joongang Daily, 2018)
- Multi-major system up to 3 majors without administrative limitation(freshmen)
- Student-design majors in respect of each student's interests and needs



### Partnership with World Class Companies/Institution:

SOGANG-SAMSUNG Education for Semiconductor Track, LG INNOTEK Track, ASAN(HYUNDAI) HOSPITAL Research Program, etc.

### 1st in Employment Retention

Rate of Students(93.2%)  
(The Korea Economics Daily, 2019)

3rd in Employment Rate of Engineering Major Students(81.7%)

## Europe

324 167  
54.7% 42.5%

## Asia

104 92  
17.6% 23.4%

## Latin America

16 3  
2.7% 0.8%

## Oceania

25 17  
4.2% 4.3%

98%

Selection Rate  
of Outbound  
Programs

259

Outbound Sogang  
Students

381 540

International  
Partner  
Universities

Inbound  
International  
Students

## RENOWNED KOREAN LANGUAGE EDUCATION CENTRE



### SOGANG KLEC KOREAN LANGUAGE EDUCATION CENTER

Sogang KLEC is a renowned institute for Korean Language Education world-wide. It has a rich history since 1990, with the goal of promoting Korean language and the culture to the world. Since its establishment, over 30,000 international students have learned Korean language and experience the culture by actively participating in Sogang KLEC's comprehensive programs. Currently, about 4,000 students register for the institute every year.

### Brief History of SOGANG KLE

#### 2010

- Designated institution by **United States Department of State** for Critical Language Program
- Diverse workshops and trainings in **China, Japan, Thailand, Europe, and the United States**

#### 2011

- Dispatch of a Korean Language Professor to **Yale University**

#### 2015

- Dispatch of a Korean Language Professor to **University of Columbia**

#### 2016

- Education of Diplomats from **Australia, Canada, U.S., and Sweden**

#### 2017

- Korean Language Education Courses at Universities in **Netherlands, Japan, Egypt**

#### 2018

- Korean Language Teacher Training for **Philippines' public schools** (middle and high school)

#### 2019

- Designated Institution for **Korean Language Fellowship Program**, by Korea Foundation

# 2024학년도 3월 입학(봄학기) 외국인전형 모집요강

SOGANG UNIVERSITY

1. 2024학년도 3월 입학 주요 공지사항 .....	05
2. 입학원서(인터넷 접수) 방법 안내 .....	06
3. 전형일정 .....	07
4. 모집단위 및 모집인원 .....	08
5. 지원자격 .....	10
6. 제출서류 .....	12
7. 전형방법 .....	15
8. 합격자 발표 및 등록 .....	15
9. 수험생 유의사항 .....	16
10. 외국인 입학생 대학 생활 안내 .....	18
11. 아포스티유(Apostille) 확인서 및 영사확인 제출 안내 .....	20

## 1. 로올라국제대학 신설 안내

### 가. 모집단위

대학	신입학 모집단위	세부전공(선택 가능)	강의 언어
로올라국제대학	글로벌한국학부	글로벌한국학 전공	영어
		한국어교육전공	한국어
	게페르트국제학부	국제관계전공	영어
		국제통상전공	
		아시아전공	
	글로벌융합학부	글로벌경영전공	한국어
		글로벌경제전공	
		글로벌미디어전공	

- 신입학만 지원 가능
- 각 모집단위로 입학한 신입생은 1학년 동안 로올라국제대학 교양커리큘럼을 이수하고, 1학년 2학기말 모집단위 내에서 하나의 전공을 신청함
- 세부전공은 본인의 희망에 따라 선택할 수 있으나, 일부 제한이 있을 수 있음

### 나. 어학능력기준

#### 1) 글로벌한국학부

- IELTS 5.5, iBT TOEFL 71, TEPS 600(New TEPS 330) 이상(글로벌한국학전공)
- TOPIK 3급, 본교 한국어교육원 3급, 국내 정규대학 어학당 3급, 세종어학당 중급1 이상(한국어교육전공)

#### 2) 게페르트국제학부

- IELTS 5.5, iBT TOEFL 71, TEPS 600(New TEPS 330) 이상

#### 3) 글로벌융합학부

- 지원 시 별도의 언어자격 기준 없음(언어자격 제출 없이 지원 가능)
- 입학 후 1년간 교양과정 한국어 프로그램을 이수함으로써 TOPIK 3급 이상 취득할 수 있도록 설계됨

## 2. 제출 서류 변경 안내(자기소개서 폐지)

- 고등교육법 시행령에 의거, 2024학년도 1학기부터 자기소개서가 폐지됨

## 3. 재정증명서류(은행잔고증명서) 제출 관련

- 재정증명서류는 합격자만 제출

## 4. 서류 제출 방법 변경(스캔 업로드 미실시)

- 온라인 원서접수 시 제출서류 업로드 폐지
- 지원자는 온라인 접수 이후 원본 서류를 원서접수 마감일 전(11월 24일) 우편으로 발송하거나 직접 방문하여 제출함

1 \_ 서강대학교 국제팀 홈페이지  
(<http://oia.sogang.ac.kr>)에 접속

2 \_ '외국인전형 인터넷 원서접수' 클릭

3 \_ <http://www.jinhakapply.com>(진학사)로 접속  
(입학원서 인터넷 접수시 자세한 사항은  
원서접수 사이트의 안내 사항을 반드시 참조할 것)

4 \_ 회원가입(무료)  
(반드시 지원자 명의로 가입)

6 \_ 입학원서 및 서류심사 지원서 작성

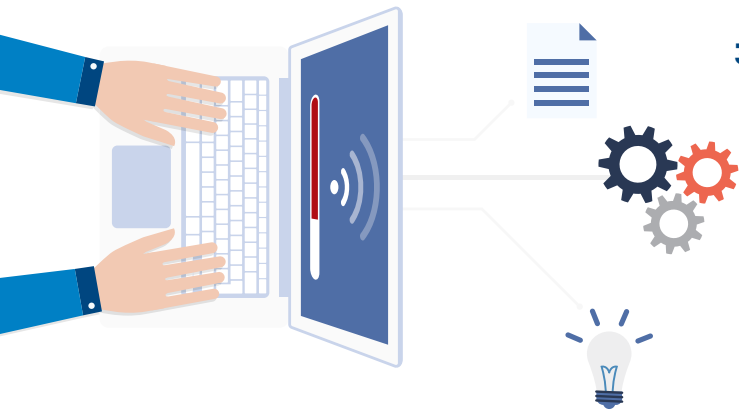
5 \_ 모집요강 및 인터넷 원서접수 입력 시  
유의사항 확인

7 \_ 전형료 결제 전 최종 입력 내용 확인

8 \_ 전형료 결제  
(결제방법: 계좌이체, 무통장입금,  
신용카드, 인터넷뱅킹, 폰뱅킹 등)

9 \_ 출력  
(입학원서, 제출서류 표지 출력)

10 \_ 서류 제출  
(‘제출서류표지’를 출력한 후 제출서류  
표기란에 체크하여 봉투에 부착)





입학원서 접수 (인터넷접수)	2023.10.10.(화) 10:00 ~ 11.24.(금) 17:00 (24시간 접수 가능)	서강대학교 국제팀 홈페이지 <a href="http://oia.sogang.ac.kr">http://oia.sogang.ac.kr</a>	<ul style="list-style-type: none"> <li>• 상시 접수</li> <li>• 전형료: 150,000원</li> <li>• 원서접수 수수료는 학교가 부담</li> <li>• 인터넷 원서접수 관련 문의: <b>진학어플라이(+82-1544-7715)</b></li> <li>• 원서접수 마감 이후 인터넷 접수 (입력, 결제) 불가</li> </ul>
서류제출	2023.10.10.(화) 10:00 ~ 11.24.(금) 17:00 (토·일요일 및 공휴일 제외)	<ul style="list-style-type: none"> <li>• 등기우편(해외 특급 포함), 방문(직접, 택배, 퀵)</li> <li>• 마감일 도착분에 한해 제출 서류 인정</li> <li>• (우) 04107 서울특별시 마포구 백범로 35 (신수동) 서강대학교 국제팀(우정원 201호) 외국인전형 담당자 앞</li> </ul>	<ul style="list-style-type: none"> <li>• 서류제출 시 인터넷 원서접수 사이트에서 제출서류 표지 출력 후 봉투 겉면에 부착 하여 제출</li> <li>• 서류가 미비한 경우 전형 대상에서 제외</li> <li>• 제출된 서류는 일절 반환하지 않음</li> </ul>
합격자 발표	2023.12.29.(금) 예정	서강대학교 국제팀 홈페이지 <a href="http://oia.sogang.ac.kr">http://oia.sogang.ac.kr</a>	
등록금 (등록확인 예치금 포함) 납부	2024. 1월 중	서강대학교 지정 은행(우리은행)	<ul style="list-style-type: none"> <li>• 등록금(등록확인 예치금 포함) 납부 여부로 합격자의 등록 여부 확인</li> <li>• 등록금(등록확인 예치금 포함) 납부 방법 등에 관한 사항은 <b>2024년 1월 중</b> 서강대 학교 국제팀 홈페이지를 통해 안내 예정</li> </ul>
재정증명서류 제출	2024. 1월 중	<ul style="list-style-type: none"> <li>• 등기우편(해외 특급 포함), 방문(직접, 택배, 퀵)</li> <li>• 마감일 도착분에 한해 제출 서류 인정</li> <li>• (우) 04107 서울특별시 마포구 백범로 35 (신수동) 서강대학교 국제팀(우정원 201호) 외 국인전형 담당자 앞</li> </ul>	<ul style="list-style-type: none"> <li>• 합격자에 한해 제출</li> <li>• 2024년 1월 이후 발급 서류만 인정함</li> <li>• 국내 거주중인 학생들의 경우 반드시 본인 명의로 된 국내 시중은행 잔고 증명서 제출 해야 함</li> </ul>
외국인 입학생 오리엔테이션	2024. 2월 중	<ul style="list-style-type: none"> <li>• 추후 합격자 공지사항 확인</li> <li>• 지원자 이메일(원서접수시 입력한 주소)로 개별 안내</li> </ul>	

※ 상기 일정은 본교 사정에 따라 변경될 수 있습니다.

1-1. 신입학(한국어트랙)

계열	대학	신입학 모집단위	학과	모집인원
인문	인문대학	인문학부	국어국문학과	제한 없음
			사학과	
			철학과	
			종교학과	
		영문학부	영문학부(영미어문전공)	
	유럽문화학과	유럽문화학과		
	중국문화학과	중국문화학과		
	사회과학대학	사회과학부	사회학과	
			정치외교학과	
	심리학과			
경제대학	경제학과	경제학과		
경영대학	경영학부	경영학부(경영학전공)		
로올라국제대학	글로벌한국학부	글로벌한국학부(한국어교육전공)		
		글로벌융합학부 (글로벌경영전공, 글로벌경제전공, 글로벌미디어전공)		
인문 자연	지식융합 미디어대학	지식융합미디어학부	신문방송학과	
			미디어&엔터테인먼트학과	
			아트&테크놀로지학과	
자연	자연과학대학	수학과	수학과	
		물리학과	물리학과	
		화학과	화학과	
		생명과학과	생명과학과	
	공과대학	전자공학과	전자공학과	
		컴퓨터공학과	컴퓨터공학과	
		항공생명공학과	항공생명공학과	
		기계공학과	기계공학과	
		인공지능학과	인공지능학과	

1-2. 신입학(영어트랙)

계열	대학	신입학 모집단위	학과	모집인원
인문	인문대학	영문학부	영문학부(미국문화전공)	제한 없음
	경영대학	경영학부	경영학부(경영학전공)	
	로올라국제대학	글로벌한국학부	글로벌한국학부(글로벌한국학전공)	
		게페르트국제학부	게페르트 국제학부 (국제관계전공, 국제통상전공, 아시아전공)	

- ※ 입학정원 및 모집단위별 모집인원은 본교 대학입학전형관리위원회의 결정에 따라 변경될 수 있습니다.
- ※ 모집인원은 수능능력 등을 고려하여 모집단위별로 정원 외로 선발합니다.
- ※ 원서접수 시 모집단위로 지원합니다.
- ※ 지식융합미디어대학의 경우 인문계열로 간주하여 선발하며, 전공 선택 시 일부 제한이 있을 수 있습니다.
- ※ 로올라국제대학의 경우 세부전공은 본인의 희망에 따라 선택 가능하나, 일부 제한이 있을 수 있습니다.
- ※ 한국어트랙 수업은 한국어로 진행됩니다.(전공 수업의 약 30%만 영어로 진행, 전공별 영어강의 비율 상이)
- ※ 영어트랙에 대한 자세한 내용은 별도 안내문을 참고 바랍니다.

## 2-1. 2,3학년 편입학(한국어트랙)

계열	대학	모집단위	편입학 모집학과	모집인원
인문	인문대학	인문학부	국어국문학	제한 없음
			사학	
			철학	
			종교학	
	영문학부	영문학(영어문, 미국문화)		
	유럽문화학과	유럽문화학		
중국문화학과	중국문화학			
사회과학대학	사회과학부	사회학		
		정치외교학		
		심리학		
		경제학		
경제대학	경제학과	경제학		
경영대학	경영학부	경영학		
인문 자연	지식융합 미디어대학	지식융합미디어학부	신문방송학	
			미디어&엔터테인먼트학	
자연	자연과학대학	수학전공	수학	
			물리학전공	물리학
			화학전공	화학
			생명과학전공	생명과학
	공과대학	전자공학전공	전자공학	
			컴퓨터공학전공	컴퓨터공학
			항공생명공학전공	항공생명공학
			기계공학전공	기계공학

## 2-2. 2,3학년 편입학(영어트랙)

계열	대학	모집단위	편입학 모집학과	모집인원
인문	인문대학	영문학부	영문학(미국문화)	제한 없음
	경영대학	경영학부	경영학	
인문 자연	지식융합 미디어대학	지식융합미디어학부	글로벌한국학	

※ 입학정원 및 모집단위별 모집인원은 본교 대학입학전형관리위원회의 결정에 따라 변경될 수 있습니다.

※ 모집인원은 수능능력 등을 고려하여 모집단위별로 정원 외로 선발합니다.

※ 원서접수 시 모집학과로 지원합니다.

※ 한국어트랙 수업은 한국어로 진행됩니다.(전공 수업의 약 30%만 영어로 진행, 전공별 영어강의 비율 상이)

※ 영어트랙에 대한 자세한 내용은 별도 안내문을 참고 바랍니다.

## 3. 모집단위 및 전공 관련 안내 사항

1. 자율전공제도 : 신입생은 2학년 진급 시 모집단위 내 전공(예 : '인문학부' 내의 '국어국문학', '사학', '철학', '종교학')을 자유롭게 선택합니다.
  - ※ 편입생은 입학 시 지원한 전공 자동 선택됩니다.
  - ※ 일부 모집단위는 전공 선택 시 별도의 심사과정을 거칠 수 있습니다.
2. 다전공제도 : 재학 중 계열, 모집단위, 전공과 관계없이 최대 3개 전공까지 이수할 수 있습니다.

부모가 모두 외국인인 외국인 중 아래 학력기준과 어학능력기준을 충족한 자

## 1. 학력기준

### 가. 신입학

- 국내·외 고등학교 졸업(예정)자 또는 이와 동등 이상의 학력이 있다고 인정된 자

### 나. 편입학

#### (1) 2학년 편입학

- 국내외 4년제 대학에서 2학기(1년) 이상 수료(예정)자
- 국내외 전문대학 졸업(예정)자

#### (2) 3학년 편입학

- 국내외 4년제 대학에서 4학기(2년) 이상 수료(예정)자
- 국내외 전문대학 졸업(예정)자

### ◆ 지원자격 관련 유의사항 ◆

1. 대한민국 고교과정과 상응하는 교육과정을 시작하기 전에 부모와 지원자 모두 외국 국적을 취득한 경우에만 부모 및 지원자 모두 외국인으로 인정합니다.
2. 입학원서 접수 시 한국 국적을 가진 복수국적자는 외국인으로 인정하지 않습니다.
3. 본인과 부모가 한국계인 경우, 해외 국적을 보유하고 한국에 거주한 적이 없다 하더라도 한국 국적을 포기 또는 상실했음을 증명하는 서류를 반드시 제출하여야 합니다.(국적상실 및 이탈 내용과 날짜가 서류에서 증명되어야 함. 가족관계증명서, 제적등본, 국적상실/이탈 사실 증명 등)
4. 부 또는 모 중 한 명과 가족인 경우, 해당 부 또는 모의 국적으로 지원 자격을 갖게 되며, 반드시 지원자에 대한 친권 및 양육권을 확인할 수 있는 증빙서류를 제출하여야 합니다.
5. 외국인에게 입양되어 외국 국적을 취득한 자는, 대한민국 초교과정 취학 전 외국국적을 취득한 경우에만 지원자격이 부여됩니다. 이 경우에도 한국 국적 상실(이탈) 증빙서류는 반드시 제출하여야 합니다.
6. 미혼모의 자녀 혹은 기타 가족관계가 증명이 안 되는 경우라도, 해당 학생과 부 또는 모가 외국인이라는 증빙 및 가족관계를 입증할 수 있는 서류를 제출하여야 합니다. 서류가 없는 경우에는 외국인으로 인정하지 않습니다.
7. 서강대학교의 외국인전형 지원자격 심사에서 부적격자로 판정된 경우 전형 결과에 상관없이 입학전형 대상에서 제외됩니다.

### ◆ 신입학, 편입학 학력 관련 유의사항 ◆

1. 국내학교, 외국학교의 해당국 교육관계법령에 의거하여 소정의 학력이 인정되는 교육과정을 정규 학력으로 인정합니다.
2. 검정고시, 홈스쿨링, 사이버학습 등의 학력 인정 방법은 외국인전형에서 정규 학력으로 인정하지 않습니다.

### ◆ 편입학 지원 시 유의사항 ◆

- \* 수료(修了) : 출신대학의 학칙에서 정하고 있는 수료 기준에 해당하는 소정의 학점 및 성적 취득을 의미하며, 수료 여부를 출신 대학에 반드시 확인한 후 지원하여야 합니다. 입학 전후에 상관없이 최종 학력 조회결과 미수료로 확인될 경우 합격 및 입학이 취소될 수 있습니다.
- \* 출신대학의 졸업이수학점, 이수학기, 성적산출 기준 등 학칙 관련 증빙자료를 첨부하여야 합니다.  
(단, 성적증명서에 관련 내용이 명시되어 있는 경우에는 별도 제출하지 않아도 무방)
- \* 별도의 수료기준 학점이 학칙 상 명시되어 있지 않은 경우 다음 기준을 적용합니다.
  1. 2학년 편입학 기준: (4년제 대학) 졸업소요학점의 1/4 이상 취득한 자
  2. 3학년 편입학 기준: (4년제 대학) 졸업소요학점의 1/2 이상 취득한 자

## 2. 어학능력기준(서류제출 마감일 기준으로 다음 중 하나 이상을 만족하는 자)

### 가. 한국어트랙

- 1) 국립국제교육원 한국어능력시험(TOPIK) 3급 이상 취득자
- 2) 서강대학교 한국어교육원 3급 이상 수료자
- 3) 국내 4년제 정규대학 부설교육기관 한국어 정규과정 3급 이상 수료자
- 4) 세종학당 한국어 중급 1 이상 이수자
- 5) 영어능력을 입증할 수 있는 공인인증시험(TOEFL, IELTS, TEPS) 보유자
- 6) 한국어 또는 영어로 진행되는 교육과정의 고등학교 또는 대학 교육을 이수한 자
- 7) 기타 : 공인 한국어 성적이 없는 경우, 본교에서 진행하는 온라인 레벨테스트를 통해 '가'에 상응하는 언어능력을 부여할 수 있음.
  - ※ 한국어능력이 부족한 학생의 경우 본교에서 별도 한국어연수 제공 예정
  - ※ 로올라국제대학 글로벌융합학부 지원 시 어학능력 입증 서류 제출하지 않아도 지원 가능(단, 한국어교육 의무 과정 이수 필수)

### 나. 영어트랙

- IELTS 5.5이상, iBT TOEFL 71점 이상, TEPS 600점 이상(New TEPS 330점 이상) 보유자

### ◆ 어학능력기준 관련 유의사항 ◆

1. 해당 한국어 능력기준 취득자 및 수료자는 혹은 영어능력인증서류 보유자는 서류 제출기간 내에 취득증명서 또는 수료증명서를 반드시 제출하여야 하며, 제출하지 않을 경우 어학능력기준 미달로 인하여 불합격 처리됩니다.
2. 한국어트랙 학생은 영어능력인증서류를 제출하여 합격하였다더라도 서강대학교에서 제공하는 한국어교육 의무 과정을 이수하여야 합니다.
3. 영어트랙 학생은 한국어교육 의무과정 대상에서 제외됩니다.

◆ 제출서류 관련 유의사항 ◆

1. 모든 서류는 원본을 제출하는 것을 원칙으로 합니다. 단, 원본 제출이 불가능한 경우 사본을 해당 발급기관이나 서강대학교 제출서류 접수 장소에서 제출 기한 내에 원본대조필을 받아야 합니다.
2. 한국어 또는 영어가 아닌 외국어로 작성된 서류는 반드시 공증을 받은 번역문을 첨부하여야 합니다.
3. 고등학교 졸업 예정자는 최종 합격 후 1월까지 졸업 증명서를 제출해야 하며, 졸업장을 1월 이후 제출해야 할 경우 사전에 국제팀에 연락해야 합니다.
4. 원본 서류제출 시 모든 서류 우측 상단에 수험번호 및 이름을 반드시 기재해야 합니다.
5. 지원 자격 심사과정에서 필요한 경우 추가 서류를 요구할 수 있습니다. 연락처 오기재 등으로 연락이 되지 않아 생기는 불이익에 대해서는 본교는 책임지지 않으며, 전형대상에서 제외됩니다.
6. 입학원서 또는 제출서류(번역문 포함)의 기재사항이 허위로 판명되거나 기타 부정한 방법으로 합격한 때에는 합격을 취소하며, 재학 중인 학생이라도 부정한 방법으로 입학한 사실이 발견 될 경우 입학 허가를 취소하며, 해당자가 납부한 등록금은 반환하지 아니합니다. 단, 등록금을 납부한 학기가 종료되지 않을 경우에는 「대학 등록금에 관한 규칙」 반환기준에 준하여 반환합니다.
7. 제출된 서류상의 이름이 각각 다른 경우에는 동일인임을 증명하는 서류(해당국 법원이나 재외공관장 발행)를 제출해야 합니다.
8. 제출된 서류는 서강대학교에서 보관하며 일체 반환하지 않습니다.
9. 서류 제출 시 원서접수 마감일 기준으로 1년 이내의 원본 서류를 제출해야 합니다.

1-1. 필수 제출서류(학력)

제출 서류		신입	편입	비고	
고등학교 학력 증명 서류	고등학교 졸업(예정)증명서	○	○	중국 이외 국가 졸업자	중국 내 졸업자
	고등학교 성적증명서 (전 학년 성적 기재)	○		(①, ② 중 택일) ① 아포스티유(Apostille) 확인을 받은 졸업(예정)증명서 및 전 학년 성적 증명서 ② 출신학교가 속한 국가 주재 한국 영사확인을 받은 졸업(예정)증명서 및 전 학년 성적증명서	<일반계 고등학교> ① 졸업증명서 : 中国高等教育学生信息网(学信网)에서 발급받은 Verification Report of China Secondary Education Qualification Certificate(中国中等教育学历报告) 제출(영문서류) ② 성적증명서 : 한국 영사 확인을 받은 서류(전 학년 성적)  <실업계 고등학교(中轉, 職高)> ① 졸업증명서(a, b 중 택일) a. 해당 학교 발행 졸업증명서(성 교육청 증명서 주중공관 한국 영사확인 필수)+학교 정보확인서 b. 성 교육청 발행 졸업증명서+학교 정보확인서(주중 공관 한국영사확인 필수) ② 성적증명서 : 한국 영사 확인을 받은 서류(전 학년 성적)  <기타 학력 인정 고등학교(국제학교 외)> ① 학교 자체 발행 졸업증명서(주중 한국 영사 확인 필수) ② 설립허가증(사업 단위 법인 증서(事业单位法人证书) 또는 민판 학교 판학허가증(民办学校办学许可证)) 사본 제출 필수 (단, 학력 교육 과정만 인정, 공증 불필요)

제출 서류		신입	편입	비고
고등학교 학력 증명 서류	HUIKAO 성적증명서 * 중국 고교 출신 학생 필수 제출	○	○	<China High School Academic Proficiency Test(Huikao) Results> 중국 고등교육 학생 정보망(학신망) [일반 고등학교 학업 수준 시험 성적 인증 보고서](영문) 원본을 추가로 제출해야 함(인증서 발급: <a href="http://www.chsi.com.cn">http://www.chsi.com.cn</a> ) - 대체 가능 서류(①, ② 중 택일) ① 가오카오(高考) 성적보고서 ② 성교육청 또는 교육국에서 발행한 후이카오(会考) 미시행 확인서
전적대학 학력 증명 서류	전적대학 졸업(예정)증명서 또는 수료(예정) 증명서		○	(①, ② 중 택일) <정규 일반 4년제 대학교> ① 아포스티유(Apostille) 확인을 받은 졸업(예정)증명서 또는 수료(예정)증명서 + 전 학년(혹은 해당 학년) 성적증명서 ② 출신학교가 속한 국가 주재 한국 영사확인을 받은 졸업(예정)증명서 혹은 수료(예정)증명서 + 전 학년(혹은 해당 학년) 성적증명서 <전문대학교 졸업자> ① 아포스티유(Apostille) 확인을 받은 졸업(예정)증명서 + 전 학년(혹은 해당 학년) 성적증명서 ② 출신학교가 속한 국가 주재 한국 영사확인을 받은 졸업(예정)증명서 + 전 학년 성적증명서
	전적 대학 성적증명서		○	<정규 일반 4년제 대학교> ① 졸업증명서 : China Academic Degrees & Graduate Education Development Center에서 발급받은 학위 인증보고서(Degree Credential Report) 영문본 제출 ② 성적증명서 : 한국 영사 확인을 받은 서류(전 학년 성적, 수료자는 수료까지의 성적) <전문대학교(专科) 졸업자> (中轉졸업자는 지원 불가. 신입학 전형만 지원 가능) ① 졸업증명서 : 중국 고등교육 학생 정보망에서 발급받은 고등 교육 학력 보고서(Verification Report of China Higher Education Qualification Certificate) 영문본 제출 ② 성적증명서 : 한국 영사 확인을 받은 서류

## 1-2. 필수 제출서류(지원자격)

제출 서류	신입학	편입학	비고
어학능력 조건 입증 자료 ※ 유효기간 내 서류만 인정함 ※ 로올라 국제대학 글로벌융합학부 지원 시 필수 제출 아님	○	○	① 한국어트랙 지원자 - TOPIK 3급 이상 성적표, 서강대학교 한국어교육원 3급 이상 수료증명서, 국내 정규대학 어학당 3급 이상 수료증명서 혹은 세종학당 한국어 중급 1 이상 이수 증명서 - 한국어능력 자격증이 없는 경우 영어능력을 입증할 수 있는 서류 제출 필요 (iBT TOEFL, IELTS, TEPS 점수 제한 없음) ② 영어트랙 지원자(로올라국제대학 글로벌한국학부 글로벌한국학전공, 게페르트국 제학부 대상) - IELTS 5.5, iBT TOEFL 71, TEPS 600(New TEPS 330) 이상 ③ 로올라국제대학 글로벌 융합학부 지원자 - 어학능력 입증서류 필요 없음
(국적서류) 신분증 사본 ※ 유효기간 내 신분증 제출 필요	○	○	- 본인 및 부모 신분증 각 1부 · 여권사본 각 1부 · 여권이 없을 경우 해당 국가에서 발급하는 신분증 사본 또는 대한민국에서 발급하는 외국인등록사실증명서 원본만 제출 ※ 국내 체류자의 경우 : 외국인등록증 1부

제출 서류	신입학	편입학	비고
<b>가족관계 증명서류</b> ※ 모든 서류는 원서접수 시점 1년 이내에 발행된 자료 인정	○	○	- 중국 국적 지원자: · 친족관계증명서(亲属关系证明) 영문본 1부 · 본인 및 부모의 호구부 공증본(居民户口簿 公证本)의 영문본 1부 - 중국 국적 이외의 지원자 : 지원자의 출생증명 원본 1부 (출생증명 이외에도 본인 및 부모의 가족관계 확인 가능한 호적등본, 가족관계증명서 제출 가능) - 기타서류(해당자에 한함): 부모님 이혼 또는 사망시 사실 확인 가능 서류 제출, 부모님 이혼시 지원자에 대한 친권 및 양육권 확인 가능 서류 제출
<b>국적상실증빙서류</b> ※ 한국계 외국인 해당 ※ 모든 서류는 원서접수 시점 1년 이내에 발행된 자료 인정	○	○	- 본인 및 부모가 한국국적을 포기(상실)한 자에 한하여 제출 - 지원자와 부모의 국적상실사실이 명시된 지원자 명의의 가족관계증명서, 부모의 기본증명서 등 - 서류를 제출하지 않아 나중에 허위사실이 발견되었을 시 입학 취소

### 1-3. 필수 제출서류(재정증명) ※ 합격자에 한해 추후 제출

제출 서류	신입학	편입학	비고
<b>재정증명서류</b>	○	○	- 은행잔고증명서(KRW 20,000,000 / USD 20,000 이상, 타 국가 통화도 가능) - 법무부 지침에 따라 중국 지원자의 경우유효기간(혹은 예금 동결기간)이 6개월 이상 명시된 증명서 제출 필요 - 2024년 1월 이후 발급된 서류만 인정

## 2. 기타 제출서류(※ 필수 제출서류 아님)

- 가. 해당 국가 대학 입학시험 성적증명서 또는 학력증명서(SAT, ACT, AP, A-LEVEL, IB, 高考 등)
- 나. 기타 공인 어학 성적표(TOEIC, HSK, JLPT, DELF, DELE, TestDaF 등)
- 다. 기타 고교 수상 경력, 자격증, 포트폴리오 등



## 1. 전형요소별 반영 비율 및 배점

단계	서류	계
일괄합산	100%(1,000점)	100%(1,000점)

※ 서류: 성적증명서, 어학능력증명서, 기타 제출서류 등 제출한 서류를 종합적으로 평가합니다.

※ 제출서류에 대한 확인이 필요한 경우, 지원자 본인 및 학교 혹은 관련 기관 등에 전화 또는 방문할 수 있습니다.

## 1. 합격자 발표

2023.12.29.(금) 예정

※ 합격자 발표는 서강대학교 국제팀 홈페이지(<http://oia.sogang.ac.kr>)에서 진행될 예정

※ 상기 일정은 본교 사정에 의해 변경될 수 있음

## 2. 합격자 등록

## 가. 등록방법

- 합격자 등록금(등록확인 예치금 포함) 납부 방법 등에 관한 자세한 사항은 2024년 1월 중 서강대학교 국제팀 홈페이지를 통해 안내 예정

## 나. 등록금(2023학년도 입학 기준, 단위:KRW)

대학	학기	수업료
인문대학, 사회과학대학, 경제대학, 경영대학, 지식융합미디어대학	1	4,524,000
자연과학대학		5,257,000
공과대학		5,852,000

※ 2024학년도 등록금의 경우, 2024년 1월 중 안내 예정

※ 로올라 국제대학 등록금의 경우 신설대학으로 2024년 등록금 확정 이후 내년 1월 안내 예정

## 1. 지원 및 등록 관련 유의사항

- 가. 모든 지원자는 서강대학교 국제팀 홈페이지(<http://oia.sogang.ac.kr>, +82-2-705-8118)에 상세하게 안내된 외국인전형 관련 내용을 직접 확인하고, 반드시 이에 따라야 합니다.
- 나. 외국인전형을 실시하는 여러 대학에 중복 합격한 경우 반드시 한 대학에만 등록하여야 하며, 이중 등록 시에는 등록된 모든 대학의 합격 또는 입학이 취소됩니다.
- 다. 아래에 해당하는 지원자는 불합격 처리, 또는 합격(입학)을 무효로 합니다.
  - (1) 입학 전·후에 상관없이 지원 자격 부적격 등의 결격사유가 확인된 자
  - (2) 2024년 3월 졸업예정자로 지원한 후 그 시기에 졸업하지 못한 자
    - ※ 일본의 경우 2024년 4월 졸업을 기준으로 함
  - (3) 입학전형 성적 등 학력 수준이 서강대학교에서 수학하기 어렵다고 판단되는 자
    - ※ 서강대학교 입학사정위원회의 심사를 거쳐 선발하지 않을 수 있음
  - (4) 입학 전·후에 상관없이 입학전형 중 각종 부정행위자, 입학원서 또는 제출 서류(번역문 포함)를 위·변조한 자, 입학 허가에 중대한 영향을 줄 수 있는 사실에 대해 미고지한 자 등 기타 입시부정 관련자
- 라. 필수 제출서류를 미제출 한 지원자는 불합격 또는 합격(입학)을 무효 처리 될 수 있습니다.
- 마. 등록금은 은행을 통해 납부 해 주시기 바랍니다.(은행이 운영하지 않는 온라인 결제 서비스를 이용할 경우 등록금이 납부되지 않을 수 있습니다)
- 바. 등록 포기 및 등록금 환불
  - (1) 등록을 포기할 경우 등록금 환불은 서강대학교 등록금 환불 규정에 따릅니다.
  - (2) 등록을 포기하려는 지원자는 입학 전까지 등록금 환불 의사를 서강대학교 국제팀으로(+82-2-705-8118, [applysogang@sogang.ac.kr](mailto:applysogang@sogang.ac.kr)) 반드시 통지하여야 합니다.

## 2. 입학원서 입력 유의사항

- 가. 원서접수 시 모든 사항은 정확히 입력하여야 합니다.
  - ※ 기재 사항이 사실과 다른 경우 또는 입학사정에 중대한 영향을 미칠 사항에 대하여 사전에 고지하지 않은 경우에는 합격이 취소될 수 있으며, 입력사항 착오, 누락, 오기 및 제출서류 미비로 인하여 발생하는 불이익은 지원자 본인의 책임입니다.
- 나. 원서접수 완료(전형료 결제 및 입금시점) 이후에는 지원 철회 혹은 지원자격, 지원모집단위 등의 변경이 일체 불가능하므로 신중하고 정확하게 입력하여야 합니다.
- 다. 모든 지원자는 한국어로 귀화를 준비 중일 경우 이 사실을 서강대학교에 고지하여야 하며, 입학 전에 한국 국적으로 변경될 시 합격 또는 입학이 취소될 수 있습니다.
- 라. 입학원서의 사진은 최근 3개월 이내에 촬영한 컬러사진(3cm X 4cm)을 스캔하여 업로드하여야 합니다. 원서접수 기간 중 불가피하게 사진을 업로드하지 못한 경우, 별도로 정해진 기간까지 반드시 사진을 업로드 하여야 합니다. 만약 본인의 사진을 업로드하지 않거나 또는 다른 이미지(배경사진, 옆모습 등)를 업로드하여 발생하는 불이익은 지원자 본인의 책임입니다.
- 마. 전형기간 중 연락처는 수험생과 가장 빨리 연락될 수 있는 곳으로 국내 연락처와 주소지를 반드시 입력하여야 하며, 입력을 잘 못하였거나 연락 두절로 인한 불이익은 지원자 본인의 책임입니다. 연락처의 변동이 생길 경우 반드시 서강대학교 국제팀에 연락하여([applysogang@sogang.ac.kr](mailto:applysogang@sogang.ac.kr), +82-2-705-8118) 변경 신청하여야 합니다.
- 바. “은행 계좌번호”는 전형료 환불계좌 및 외국인전형 등록 후 포기자에 대한 등록금 환불계좌이므로 정확하게 입력하여야 하며, 입력 오류로 인한 불이익은 지원자 본인의 책임입니다.
- 사. 전형료 결제 및 입금 후에 수험번호가 부여되면 접수가 정상적으로 완료된 것이니 착오 없기 바랍니다.

- 아. 전형별 제출서류(오프라인 제출 대상자)는 서강대학교 국제팀으로 우편발송(등기) 또는 방문(직접·택배·퀵)으로 제출하여야 하며, 서류제출 일정을 준수하여야 합니다.
- ※ 토요일 및 공휴일은 직접 제출 불가

### 3. 기타 유의사항

- 가. 입학성적 및 평가 내용은 공개하지 않습니다.
- 나. 제출된 서류는 일절 반환하지 않습니다.
- 다. 서강대학교 수시 및 정시, 재외국민과 외국인 모집에서 부정한 방법으로 지원하거나 이에 협조하여 공정한 학생선발 업무를 방해하는 경우, 입학 무효 및 별도의 민·형사상의 책임을 물을 수 있으며 합격(입학)하더라도 합격(입학)을 취소하며, 재학중인 학생이라도 부정한 방법으로 입학한 사실이 발견될 경우 입학 허가를 취소하며, 해당자가 납부한 등록금은 반환하지 아니합니다. 단, 등록금을 납부한 학기가 종료되지 않은 경우에는 「대학 등록금에 관한 규칙」 반환기준에 준하여 반환합니다.
- 라. 합격자가 신·편입생 등록을 완료하면, 입학원서 기록정보(사진 포함)가 학사 행정 및 학생 지도 정보로 활용되는 것에 동의하는 것으로 간주합니다.
- 마. 모집단위별로 신입학한 자의 모집단위 내 전공 선택은 서강대학교 학칙시행세칙에 따릅니다.
- 바. 이 모집요강에 명시되지 않은 사항은 모두 서강대학교 입학사정위원회의 심사에 따릅니다.
- ※ 전형료 관련 유의사항
- 원서접수가 완료(전형료 결제 및 입금시점)된 후에는 지원을 취소할 수 없으며 전형료는 반환하지 않습니다. 단, 고등교육법 및 고등교육법 시행령에 따른 반환사유가 발생한 경우(관련 증빙서류를 제출 필요) 전형료의 일부 또는 전액(원서접수 수수료 제외)을 환불할 수 있습니다.

#### [고등교육법 시행령 제42조의3]

- ② 법 제34조의4제4항에 따른 입학전형료의 반환 사유 및 금액은 다음 각 호의 구분에 따른다.
1. 입학전형에 응시한 사람이 착오로 과납한 경우: 과납한 금액
  2. 대학의 귀책사유로 입학전형에 응시하지 못한 경우: 납부한 입학전형료 전액
  3. 천재지변으로 인하여 입학전형에 응시하지 못한 경우: 납부한 입학전형료 전액
  4. 질병 또는 사고 등으로 의료기관에 입원하거나 본인의 사망으로 입학전형에 응시하지 못한 경우(해당 사항을 증명할 수 있는 경우만 해당한다): 납부한 입학전형료 전액
  5. 단계적으로 실시하는 입학전형에 응시하였으나 최종 단계 전에 불합격한 경우: 납부한 입학전형료 중 응시하지 못한 단계의 입학전형에 드는 금액
- ③ 대학의 장은 법 제34조의4제5항에 따라 입학전형 관련 수입·지출에 따른 잔액을 해당 학년도 4월 30일까지 입학전형에 응시한 사람이 납부한 입학전형료에 비례하여 반환하여야 한다.
- ④ 대학의 장은 제2항 또는 제3항에 따라 입학전형료를 반환하는 경우 둘 이상의 반환 방법을 마련하여 반환 대상자가 선택할 수 있도록 하여야 한다. 이 경우 그 반환 방법에는 학교를 직접 방문하는 방법과 반환 대상자가 지정하는 금융기관의 계좌로 이체하는 방법이 반드시 포함되어야 한다.
- ⑤ 대학의 장은 제4항에 따른 반환 방법 중 반환 대상자가 금융기관의 계좌로 이체하는 방법을 선택하는 경우에는 반환할 금액에서 금융기관의 전산망을 이용하는 데 드는 비용을 차감하고 반환할 수 있다.
- ⑥ 대학의 장은 제5항에 따라 반환하는 경우에 금융기관의 전산망을 이용하는 데 드는 비용이 반환할 금액 이상이면 반환하지 아니할 수 있다.

## 1. 장학금 안내

### 가. 외국인 신입생/편입생 장학금

장학금	구분	내용
입학장학금 I	대상	입학성적이 매우 우수한 자(상위 5% 이내 중 선발)
	혜택	8학기 100% 장학금(수업료 100%) 지급 ※ 2학년 편입생은 6학기, 3학년 편입생은 4학기 전액장학금
	조건	직전 학기 12학점 이상 취득하고, 성적이 4.30만점에 2.80점 이상일 경우 계속 지급
입학장학금 II	대상	입학장학금 I 수여자 중 제외한 입학성적 우수자(상위 10% 이내 중 선발)
	혜택	입학 당해 학기 50% 장학금(수업료 50%) 지급
입학장학금 III	대상	최종 합격생의 25% 이내 중 선발
	혜택	입학 당해 학기 25% 장학금(수업료 25%) 지급
입학장학금 IV	대상	최종 합격생의 50% 이내 중 선발
	혜택	입학 당해 학기 10% 장학금(수업료 10%) 지급

장학금	구분	내용
글로벌이머징장학금 I	대상	국제처에서 학생의 재정능력, 학업역량 등을 고려하여 지급할 필요성이 있다고 판단된 자 중 입학평가 우수자 중 선발
	혜택	8학기 100% 장학금(수업료 100%) 지급 ※ 2학년 편입생은 6학기, 3학년 편입생은 4학기 전액장학금
	조건	직전학기 12학점 이상 취득하고, 성적이 4.30만점에 2.50점 이상일 경우 계속 지급
글로벌이머징장학금 II	대상	국제처에서 학생의 재정능력, 학업역량 등을 고려하여 지급할 필요성이 있다고 판단된 자 중 입학평가 우수자 중 선발
	혜택	8학기 50% 장학금(수업료 50%) 지급 ※ 2학년 편입생은 6학기, 3학년 편입생은 4학기 반액장학금
	조건	직전학기 12학점 이상 취득하고, 성적이 4.30만점에 2.50점 이상일 경우 계속 지급
글로벌이머징장학금 III	대상	국제처에서 학생의 재정능력, 학업역량 등을 고려하여 지급할 필요성이 있다고 판단된 자 중 입학평가 우수자 중 선발
	혜택	8학기 25% 장학금(수업료 25%) 지급 ※ 2학년 편입생은 6학기, 3학년 편입생은 4학기 25% 장학금
	조건	직전학기 12학점 이상 취득하고, 성적이 4.30만점에 2.50점 이상일 경우 계속 지급

장학금	구분	내용
언어능력 우수 장학금 I	대상	서강대학교 한국어교육원 6급 수료생 혹은 TOPIK 6급 취득자 중 입학평가 우수자 중 선발
	혜택	입학 당해 학기 100% 장학금(수업료 100%) 지급
언어능력 우수 장학금 II	대상	서강대학교 한국어교육원 5급 수료생 혹은 TOPIK 5급 취득자 중 입학평가 우수자 중 선발
	혜택	입학 당해 학기 50% 장학금(수업료 50%) 지급
서강대학교 한국어교육원 장학금	대상	서강대학교 한국어교육원 3급 이상 수료생
	혜택	입학 당해 학기 25% 장학금(수업료 25%) 지급

※ 장학생의 최종 선발은 국제처 심의를 거쳐 선정합니다.

※ 외국국적 학생이 입학 후 한국 국적 취득 시 외국인으로 분류되지 않아 장학금 지급이 취소될 수 있습니다.

## 나. 외국인 재학생 장학금

장학금	장학금액	수혜 대상	수혜 최소요건		장학생 선발 기준
			취득학점	성적	
글로벌 장학금 I	수업료 전액, 수업료의 2/3, 1/3, 1/6	성적우수	12학점 이상	2.5이상	외국인 유학생 중 성적우수자
글로벌 장학금 II	수업료 전액, 수업료의 2/3, 1/3, 1/6	가계곤란, 기타	12학점 이상	2.0이상	외국인 유학생 중 가계곤란 학생, 또는 성장가능성이 있다고 판단된 학생
서강동문회 장학금	150만원(한 학기)	성적우수	-	3.0이상	외국인 재학생 중 1학기 이상 이수자

## 2. 국제학생의 입학 후 교육과정 안내

### 가. 신입생/편입생(한국어트랙)

- (1) 한국어트랙으로 입학한 신/편입생은 입학 시 제출한 어학성적에 따라 맞춤 한국어 교육과정이 제공됩니다. 입학 당시 TOPIK 3급, 국내부설 어학당 수료증, 세종어학당 중급1 이하 성적을 제출한 학생들의 경우 졸업 전 TOPIK 4급 이상의 자격증을 제출해야 합니다(자세한 내용은 입학 후 안내 예정).
- (2) 공인영어성적(iBT TOEFL, IELTS, TEPS)으로 한국어트랙을 지원하신 지원자의 경우 기본 강의 언어는 한국어이며, 약 30%의 수업이 영어로 제공됩니다. 해당 학생들은 졸업 전 TOPIK 4급 이상의 자격증을 취득 후 제출해야 합니다(자세한 내용은 입학 후 안내 예정).

### 나. 신입생/편입생(영어트랙)

- (1) 영어트랙으로 입학한 신/편입생의 경우 입학 시 제출한 공인 영어성적 기준(iBT TOEFL 71, IELTS 5.5, TEPS 600)외 별도로 제출해야 하는 서류는 없지만, 본인이 선택한 전공에 따라 일부 교양과정이 한국어로 제공될 수 있습니다(자세한 내용은 입학 후 안내 예정).

## 3. 기숙사

### 가. 혼자서 국제학사

- (1) 내부시설 : 전용식당, 체력단련실, 인터넷 라운지, 라운지, 기도실, 세탁실 등
- (2) 기숙사비 안내(2023학년도 2학기 기준, 단위 : KRW)

내용	4개월	6개월
기숙사비 (Housing fee)	1,791,240원	2,762,760원

\* 신규 입사자의 경우 보증금 100,000원 및 청소비 15,000원 별도 부과

\* 학기 거주 일수 차이에 따른 금액 변동 가능성 있음

\* 식비: 식당 업체 선정에 따라 추후 변동 될 수 있음. 업체 미선정 시 식당을 운영하지 않을 수 있음

### (3) 신청방법

인터넷 원서접수 시 신청 가능(원서접수 이후 신청 불가능)

## 1. 제출대상자 : 2024학년도 외국인전형 3월 입학 지원자 모두

## 2. 확인대상 서류 : 외국소재 학교에서 발급받은 각종 증명서(재학증명서, 성적증명서, 졸업(예정)증명서 등)

## 3. 제출방법

### 가. 아포스티유 확인서 발급

: 외국학교에서 발급받은 각종 증명서에 대하여 “아포스티유 확인서”를 당해학교 소재국에서 지정한 정부기관에서 발급받아 학교 발행 각종 증명서(원본)와 함께 제출

※ 아포스티유 확인서 발급기관은 해당국 정부(우리나라의 경우 외교부)에서 지정한 기관입니다.

- 미국의 경우 연방정부의 공문서는 국무부(워싱턴) 에서 발급하며 주(State)의 공문서나 공증인의 공문서는 각 주정부 국무부(Secretary of State)의 인증사무소에서 발급합니다.
- 재외동포는 우리나라 대사관 및 영사관에서 거주국 아포스티유 발급사무소의 위치 및 연락처를 안내 받을 수 있습니다.

### 나. 영사 확인

: 외국학교에서 발급받은 각종 증명서에 대하여 당해학교 소재국 한국 영사관에서 “영사확인”을 받아 학교 발행 각종 증명서(원본)와 함께 제출

※ 아포스티유 협약국이 아닌 경우에는 학교 소재국 한국 영사관에서 “영사확인”을 받아 제출

※ 아포스티유 협약국인 경우에도 “아포스티유 확인서”를 대신하여 “영사확인”을 받아 제출 가능

### 다. 제출기한 : 합격자 대상 추후 통보

※ 단, 졸업예정자의 경우 졸업일 이후 졸업증명서를 아포스티유 확인서와 함께 제출하여야 합니다.

### 라. 제출처

: 서강대학교 국제팀(+82-2-705-8118), 04107 서울특별시 마포구 백범로 35(신수동) 서강대학교 베르크만스 우정원 201호

## 4. 아포스티유 확인 기관

가. 외교부 아포스티유 창구 : +82-2-2002-0251~2

나. 법무부 아포스티유 창구 : +82-2-720-8027

## 5. 아포스티유 가입국 현황(외교부 사이트 참조)

지역	국가명
아시아, 대양주(21)	호주, 중국 일부(마카오, 홍콩), 일본, 한국, 뉴질랜드, 브루나이, 몽골, 쿡제도, 피지, 인도, 마셜군도, 모리셔스, 바누아투, 사모아, 통가, 니우에, 타지키스탄, 팔라우, 필리핀, 싱가포르, 인도네시아
유럽(52)	알바니아, 오스트리아, 벨라루스, 벨기에, 보스니아 - 헤르체코비나, 불가리아, 크로아티아, 키프로스, 체코, 덴마크, 에스토니아, 핀란드, 프랑스, 조지아, 독일, 몰타, 그리스, 헝가리, 아이슬란드, 아일랜드, 이탈리아, 라트비아, 리투아니아, 룩셈부르크, 모나코, 몬테네그로, 네덜란드, 노르웨이, 폴란드, 포르투갈, 러시아, 루마니아, 세르비아, 슬로바키아, 슬로베니아, 스페인, 스웨덴, 스위스, 터키, 키르기스스탄, 마케도니아, 우크라이나, 영국, 안도라, 아르메니아, 아제르바이잔, 몰도바, 리히텐슈타인, 산마리노, 카자흐스탄, 우즈베키스탄, 코소보
북미(1)	미국(괌, 마우리제도, 사이판, 푸에르토리코 포함)
중남미(31)	아르헨티나, 멕시코, 파나마, 수리남, 베네수엘라, 앤티가바부다, 바하마, 바베이도스, 벨리즈, 콜롬비아, 도미니카연방, 도미니카공화국, 에콰도르, 엘살바도르, 그라나다, 온두라스, 세인트빈센트, 페루, 트리니다드토바고, 세인트루시아, 세인트키츠네비스, 코스타리카, 우루과이, 니카라과, 파라과이, 브라질, 칠레, 과테말라, 볼리비아, 가이아나, 자메이카
아프리카, 중동(17)	나미비아, 남아프리카공화국, 라이베리아, 레소토, 말라위, 모로코, 바레인, 보츠와나, 브룬디, 사우디아라비아, 상투메프린시페, 세이셸, 스와질랜드, 오만, 이스라엘, 카보베르데, 튀니지



# ADMISSIONS GUIDE FOR INTERNATIONAL STUDENTS (SPRING 2024)

1. 2024 March Admissions Notice .....	22
2. Guide for Submission of Application Forms .....	23
3. Admissions Schedule .....	24
4. Recruitment units and volume of recruitment .....	25
5. Eligibility .....	27
6. Documents to be submitted .....	29
7. How to apply .....	32
8. Announcement of successful applicants and registration .....	32
9. Notes for candidates .....	33
10. College life guide for international students .....	35
11. Guide for Submission by Apostille Verification and Consular Officer Verification .....	37

## 1. Loyola International College

### A. Volume of Recruitment

School	Recruitment Unit(Freshmen)	Major(selectable)	Courses taught in
Loyola International College	Division of Global Korean Studies	Global Korean Studies	English
		Korean Language Education	Korean
	Geppert School of International Studies	International Relations	English
		International Trade	
		Asian Studies	
	Division of Global Interdisciplinary Studies	Global Management	Korean
		Global Economy	
		Global Media	

- Only available for freshman
- Each admitted freshman will complete the Loyola International University general education curriculum during their first year and, at the end of the first year, they will declare one major within the recruitment unit
- Specific majors can be chosen based on individual preferences; however, there may be some limitations

### B. Language proficiency requirements

- 1) Global Korean Studies - IELTS 5.5, iBT TOEFL 71, TEPS 600(New TEPS 330) and above(Global Korean Studies Major)
  - TOPIK Level 3 or higher(Korean language education major)
- 2) Geppert School of International Studies
  - IELTS 5.5, iBT TOEFL 71, TEPS 600(New TEPS 330) or higher
- 3) Division of Global Interdisciplinary Studies
  - No separate language qualification criteria for application(application is possible without submission of language qualification)
  - Designed to acquire TOPIK level 3 or higher by completing a Korean language program in the liberal arts course for one year after admission

## 2. Change in required document submissions(no personal statements)

- In accordance with the Enforcement Decree of the Higher Education Act, self-introduction letters will be abolished from the first semester of 2024

## 3. Financial proof document(Bank statement proof) notice

- Financial proof documents are only to be submitted by accepted applicants

## 4. Change in document submission methods(no online submissions)

- Applicants are no longer required to submit their documents online when submitting their applications
- Applicants must send the original documents by mail or visit in person before the deadline for application (November 24) after submitting their online submitted applications



**1** \_ Visit The Office of International Affairs website :  
<http://oia.sogang.ac.kr>

**2** \_ Click "Application for Undergraduate International Students"

**3** \_ Get on the online application website : <http://www.jinhakapply.com>  
Applicants must **refer to the guidelines on the admissions site** for online application

**4** \_ Sign up for the membership (free of charge)  
: Applicant **must use the full name** for the membership

**6** \_ Upload application & documents that to be submitted to online application (IMPORTANT)

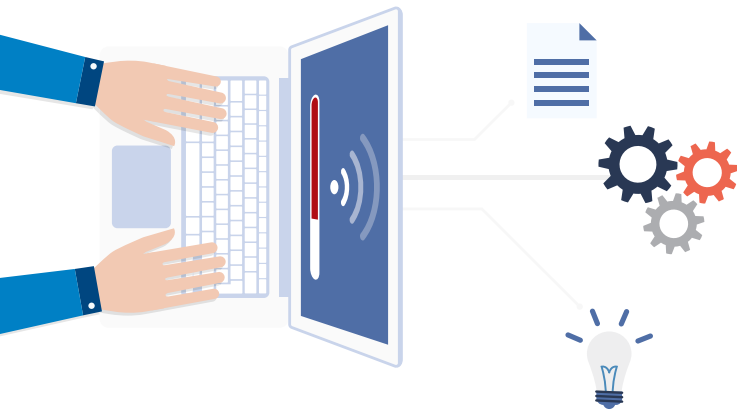
**5** \_ Read admission guideline & Important notes for online applications

**7** \_ Double check the final input of information before the payment of application fees

**8** \_ Pay the application fees  
(Payment methods: credit card, bank transfer, deposit without bankbook, online banking, phone banking, etc.)

**9** \_ Print out  
(Application form, letter of consent, cover page for documents to be submitted, etc.)

**10** \_ Submit documents to Sogang OIA After you print out the "cover page for documents to be submitted," attach it to the cover of an envelope with a check in the box, marked for documents to be submitted and send it to Sogang University



Classification	Date	Place	Notes
<b>Submission of documents(online application) and upload documents</b>	10:00 Monday, October 10, 2023 ~ 17:00 Friday, November 24, 2023 (Applications are accepted at all hours during this period)	The Office of International Affairs website <a href="http://oia.sogang.ac.kr">http://oia.sogang.ac.kr</a>	<ul style="list-style-type: none"> <li>• Accepting applications at all hours</li> <li>• Application fees: KRW 150,000</li> <li>• Application filing fee is paid by the school</li> <li>• Please call the number below if there are inquiries about online applications: <b>Jinhak apply (+82-1544-7715)</b></li> <li>• No online applications(input or payment) allowed after the application deadline</li> <li>• Required documents need to be converted in PDF archive and uploaded online</li> </ul>
<b>Submission of original documents</b>	10:00 Monday, October 10, 2023 ~ 17:00 Friday, November 24, 2023 (excluding Saturdays, Sundays and public holidays)	<ul style="list-style-type: none"> <li>• By registered post(including international express), direct visit (in person, courieredelivery, Quick Service)</li> <li>• Only documents submitted by the deadline are accepted</li> <li>• Address: [International Admission, The Office of International Affairs, Berchmans Woojung Hall #201, 35 Baekbeom-ro(Sinsu-Dong), Mapo-Gu, Seoul, 04107 ]</li> </ul>	<ul style="list-style-type: none"> <li>• Print out the documents on the internet application site and attach the cover page to the outside of the envelop</li> <li>• Incomplete documents are excluded from admission.</li> <li>• Submitted documents will not be returned</li> </ul>
<b>Announcement of successful applicants</b>	Friday, December 29, 2023	Official website of Sogang Office of International Affairs(OIA) <a href="http://oia.sogang.ac.kr">http://oia.sogang.ac.kr</a>	
<b>Payment of tuition fee(including the registration confirmation deposit)</b>	(Dates to be confirmed) January 2024	Bank(s) designated by Sogang University(Woori Bank)	<ul style="list-style-type: none"> <li>• The enrollment is confirmed by paying the tuition fee(including the registration confirmation deposit.)</li> <li>• Applicants transfer the money to the individually assigned bank account number</li> <li>• In January 2024, the remaining tuition fee(as well as the registration confirmation deposit) will be announced on the website of The Office of International Affairs</li> </ul>
<b>Orientation for foreign students</b>	(Dates to be confirmed) February 2024	<ul style="list-style-type: none"> <li>• Successful applicants must check the notice board for update</li> <li>• Individual notice will be sent to applicants via email(to the email address provided in the application)</li> </ul>	

※ Schedule may be subjected to change.

## 1-1. Volume of Recruitment in Each Unit(Incoming Freshmen, Korean Track)

Academic unit	School	Recruitment Unit(Freshmen)	Major	Volume of Recruitment	
Humanities	College of Humanities	Division of Humanities	Korean Language & Literature	Unlimited	
			History		
			Philosophy		
			Religious Studies		
	College of Social Sciences	Social Sciences	Division of English(English Literature & Linguistics, American Culture)		
			European Languages and Cultures		European Culture
			Chinese Culture		Chinese Culture
			Sociology		
	College of Economics	Economics	Economics		
	College of Business Administration	Business Administration	Business Administration		
Loyola International College	Division of Global Korean Studies	Korean Language Education			
		Division of Global Interdisciplinary Studies	Global Management, Global Economy, Global Media		
Humanities & Sciences	College of Media, Arts, and Science	School of Media, Arts, and Science	Journalism and Strategic Communication		
			Media & Entertainment		
			Art & Technology		
Sciences	College of Natural Sciences	Mathematics	Mathematics		
			Physics	Physics	
			Chemistry	Chemistry	
			Life Sciences	Life Sciences	
	College of Engineering	Electronic Engineering	Electronic Engineering		
			Computer Science & Engineering	Computer Science & Engineering	
			Chemical & Biomolecular Engineering	Chemical & Biomolecular Engineering	
			Mechanical Engineering	Mechanical Engineering	
			Artificial Intelligence	Artificial Intelligence	

## 1-2. Volume of Recruitment in Each Unit(Incoming Freshmen, English Track)

Academic unit	School	Recruitment Unit(Freshmen)	Major	Volume of Recruitment
Humanities	College of Humanities	Division of English	Division of English (American Culture)	Unlimited
	College of Business Administration	Business Administration	Business Administration	
	Loyola International College	Global Korean Studies	Division of Global Korean Studies (Global Korean Studies)	Division of International Studies (International Trade, International Relations, Asian Studies)
			Geppert School of International Studies	

※ The number of students accepted is subject to change according to the decision of the Admission Council of Sogang University.

※ Students are selected outside the school department quota based on their scholastic and other abilities.

※ Applicants must apply for the "Recruitment Unit."

※ The School of Media, Arts, and Science is considered to be part of the Humanities. There may be certain limitations when selecting a major.

※ The Korean curriculum's courses will be conducted in Korean.(Approximately 30% of the courses will be in English. The specific number of English courses may vary depending on the major.)

※ For detailed information regarding the English track, please refer to a separate guide.

## 2-1. Volume of Recruitment in Each Unit(2nd and 3rd Year Transfer, Korean Track)

Academic unit	School	Freshmen Uni	Recruitment Unit : Major (Transfer Students)	Volume of Recruitment	
Humanities	College of Humanities and International Cultures	Division of Humanities	Korean Language & Literature	Unlimited	
			History		
			Philosophy		
			Religious Studies		
	College of Social Sciences	Social Sciences	English(English Literature & Linguistics, American Culture)		
			European Languages and Cultures		European Culture
			Chinese Culture		Chinese Culture
	College of Economics	Economics	Economics		
	College of Business Administration	Business Administration	Business Administration		
	Humanities & Sciences	College of Media, Arts, and Science	School of Media, Arts, and Science		Journalism and Strategic Communication
Media & Entertainment					
Sciences	College of Natural Sciences		Mathematics		
			Physics		
			Chemistry		
			Life Sciences		
	College of Engineering			Electronic Engineering	
				Computer Science & Engineering	
				Chemical & Biomolecular Engineering	
				Mechanical Engineering	

## 2-2. Volume of Recruitment in Each Unit(2nd and 3rd Year Transfer, English Track)

Academic unit	School	Recruitment Unit	Major	Volume of Recruitment
Humanities	College of Humanities and International Cultures	Division of English	English (American Culture)	Unlimited
	College of Business Administration	Business Administration	Business Administration	
Humanities & Sciences	College of Media, Arts, and Science	School of Media, Arts, and Science	Global Korean Studies	

- ※ The number of students accepted is subject to change according to the decision of the Admission Council of Sogang University.
- ※ Students are selected outside the school department quota based on their scholastic and other abilities.
- ※ Applicants must apply for the “Recruitment Unit.”
- ※ The Korean curriculum’s courses will be conducted in Korean.(Approximately 30% of the courses will be in English. The specific number of English courses may vary depending on the major.)
- ※ For detailed information regarding the English track, please refer to a separate guide.

## 3. Information on Admission Unit and Major

### 1. Student Oriented System

Students can choose their major within their Recruitment Unit in their second year.

(eg. Students admitted in “Division of Humanities” can choose among Korean Literature & Language, History, Philosophy and Religious Studies)

※ For Transfer students, major is automatically selected according to their choice applied at admission.

### 2. Multiple Major System

Students can complete up to 3 majors regardless of department, recruitment unit, or major.

**Foreign applicants whose parents are both citizens of countries other than Korea and who meet the following educational standards and criteria for proficiency in Korean**

## 1. Academic Standards

### A. New Admission

- High school graduates(or expected graduates) in Korea or overseas, or those with an equivalent educational background or higher

### B. Transfer Admission

#### (1) 2<sup>nd</sup> Year Transfer

- Applicants who completed(or are expected to complete) 2 or more semesters(1 year or longer) in a 4-year university in Korea or overseas
- Graduates(or expected graduates) of a junior or technical college in Korea or overseas

#### (2) 3<sup>rd</sup> Year Transfer

- Applicants who completed(or are expected to complete) 4 or more semesters(2 years or longer) in a 4-year university in Korea or overseas
- Graduates(or expected graduates) of a junior or technical college in Korea or overseas

### ◆ Important Notes for Eligibility Requirements ◆

1. Applicant and his/her parents are considered foreigners only when both the applicant and his/her parents have obtained a foreign nationality before the applicant started the educational process corresponding to the high school course in Korea.
2. Korean citizens with dual citizenship at the time of application are not considered foreign students.
3. Applicants and their parents of Korean origin must submit documents to prove their loss of Korean nationality even if they hold foreign nationality and have never lived in Korea.(loss or renunciation of nationality has to be proven in the documents with dates and other details. For example: family relation certificate, family census register and loss/renunciation of nationality, etc.)
4. If an applicant's parents are divorced, the applicant's nationality eligibility is determined by the nationality of the legal guardian(father/mother)(evidential documents must be submitted to prove the legal guardianship and custody for one of the parents).
5. Sogang University accepts only curriculums of foreign schools legally approved by the country to which they belong.
6. A student who is a child of a single parent household or a student whose family relations cannot be proven must submit(a) supporting document(s) to prove that the student and one of the parents are foreign nationals. Without the document(s), the student will not be considered a foreign national.
7. If the applicant is judged as inadequate in the process of application for international students at Sogang University, he/she will be excluded from admission, regardless of the selection results.

### ◆ Important Notes on the Educational Background of New and Transfer Students ◆

1. The educational courses that applicants have completed in Korea or overseas must meet standard academic requirements as per the relevant education laws and regulations of the applicant's country.
2. Sogang University does not acknowledge GED, educational qualification examination(ex: Korean "geom-jeong-go-si"), home schooling, cyber classes and other such qualifications for the International Students Admission process.

### ◆ Important Notes for Transfer Admission Applicants ◆

- \* Completion refers to the fulfillment of the acquired credit and grade as designated in one's affiliated school's discipline. It is mandatory for the applicants to apply to Sogang after ascertaining their fulfillment of the completion standard. Regardless of the time point, the acceptance and admission of the student may be cancelled if he or she is deemed disqualified.
- \* Student has to attach official papers to prove with school documents from one's affiliated university such as graduating grade, semester, standard of grade computation.(If related content is already verified in one's transcript or grade certificate, additional submission would be unnecessary.)
- \* If mandatory credit and grade are not stated due to school regulations, following standards will be applied.
  - (1) Standard for students transferring as sophomores(2nd year transfer): Students who acquired more than quarter(1/4) of the required credits for bachelor's degree(in their 4 year regular college).
  - (2) Standard for students transferring as juniors(3rd year transfer): Students who acquired more than half(1/2) of the required credits for bachelor's degree(in their 4 year regular college).

## 2. Language Proficiency Standards (Applicants must meet one or more of the following criteria by the submission deadline)

### 1) Korean Track applicant

- A. Score of level 3 or above in the Test of Proficiency in Korean(TOPIK) by the National Institute for International Education
- B. Completion of level 3 or above at Sogang University's Korean Education Center
- C. Achievement of level 3 or above at any affiliated institution of a regular 4-year university in Korea
- D. Achievement of level 1 of above at King Sejong Institute Korean Intermediate course
- E. English proficiency certificates : TOEFL, IELTS, TEPS(official English proficiency tests)
- F. Completion of high school or university education conducted entirely in Korean or English
- G. Others: Applicants who are not able to submit a TOPIK score report, will be able to take an online level test offered by Sogang University and submit the results as an alternative.
  - ※ For students who are deemed to lack proficiency, Sogang University may provide Korean language courses.
  - ※ When applying to Loyola International University's Global Convergence Department, proof of language proficiency is not required for submission.  
(However, completion of the mandatory Korean language education curriculum is necessary.)

### 2) English Track applicant

- IELTS 5.5, iBT TOEFL 71, TEPS 600(or above)

### ◆ Important Notes for Language Proficiency ◆

1. Applicants must submit one of the listed certificates and/or documents proving their language proficiency within the period of submission; otherwise the applicants shall be disqualified from admission for insufficient language command.
2. Korean track students who submitted English proficiency documents must attend the **mandatory Korean language courses** offered by Sogang University.
3. English track students are exempt from the mandatory Korean language education curriculum.

## ◆ Important Notes for Documents ◆

1. Original documents should be submitted, as a rule. However, if documents cannot be submitted, copies must be authorized by the originating institution or by Sogang University within the period of submission.
2. Documents which are not in Korean or in English should be accompanied by a notarized Korean translation.
3. High school graduates-to-be must submit their graduation certificates by January following their final acceptance. If there is a need to submit the diploma after January, please make prior contact with the International Team.
4. The applicant's name and application number should be written down in the upper right corner of all documents.
5. The applicant may be required to submit additional documents during the eligibility review process. The University is not responsible for any disadvantages that may occur due to the applicant's mistakes such as wrong contact address given. Unless, applicants will be excluded from the admission.
6. Admission will be revoked if the application form or submitted documents(translations included) are found to include false information or if the applicant employed dishonest means for enrollment in the university. Students that have already been admitted to the school will also have their admission revoked if it is discovered that dishonest means were used in the process of application.
7. If the names on submitted documents do not match, documents to prove that they are for the same person must be submitted(issued by a court from the relevant country or the diplomatic head of Overseas Missions).
8. The submitted documents are kept by Sogang University and will not be returned.
9. When submitting documents, it is imperative to provide original documents issued within one year from the application deadline.

## 1-1. Required Documents(Academic background)

Document	New	Transfer	Notes	
High school diploma (or certification of expected graduation)	○	○	International high school graduates	Chinese high school graduates
High school transcript (all 3 years)	○		(Choose and submit ① or ②) ① High school diploma(or certification of expected graduation) and school transcript for all years verified by apostille. ② High school diploma(or certification of expected graduation) and school transcript for all years verified by a Korean Consulate officer of the country where the high school is located	<Normal High School> ① High school diploma: Submit Verification Report of China Secondary Education Qualification Certificate(中国中等教育学历报告) issued by 中国高等教育学生信息网(学信网). ※ Applicants who are to graduate from high school : - Submit a certification of expected graduation or equivalent verified by a Korean Consulate officer. ② Transcript : Verified by a Korean Consulate officer(for all years) ※ Each subject must indicate the full(perfect) score. ※ A document(s) that explains the scoring/grading system must be submitted. <Vocational School Graduates(中转, 职高)> ① High School diploma(Choose a or b) a. Graduation certificate issued directly by the school along with the verification of Provincial department of public education(Municipal education department) and the seal from the Korean consulate in China and School information verification

Document	New	Transfer	Notes
High school transcript (all 3 years)			<p>b. Graduation certificate issued by the relevant government office/institution along with the seal from the Korean consulate in China and School information verification</p> <p>② Transcript: Verified by a Korean Consulate officer (for all years)</p> <p>※ Each subject must indicate the full(perfect) score.</p> <p>&lt;International High School and etc.&gt; Graduation certificate issued directly by the school along with seal from the Korean consulate in China</p> <p>※ Need to submit the copy of Certificate of legal persons in public institutions(事业单位法人证书) or Voluntary School run-school licence(民办学校办学许可证))</p>
HUIKAO Result - applicants who (are to) graduate high school in China	○	○	<p>&lt;China High School Academic Proficiency Test (Huikao) Results&gt;</p> <p>Submit the original Verification Report(in English) of 中国高等教育学生信息网(学信网) [普通高中学业水平考试(会考)成绩认证报告](to issue, visit: <a href="http://www.chsi.com.cn">http://www.chsi.com.cn</a>)</p> <p>- As an alternative, choose one from the following:</p> <p>① Gaokao(高考) Result Report; or</p> <p>② A certificate or confirmation letter issued by Ministry of Education of the People's Republic of China or each Province for cancellation of Huikao, if applicable</p>
University diploma (or certification of expected graduation) or Certificate of (Expected) Completion		○	<p>(Choose and submit ① or ②)</p> <p>&lt;Overseas 4-year university graduates from countries other than China &gt;</p> <p>Submit one of the following:</p> <p>① Degree Certificate(or certification of expected graduation) and university transcript for all years(or partial) verified by apostille, or</p> <p>② Degree Certificate(or certification of expected graduation) and university transcript for all years verified by a Korean Consulate officer of the country where the university is located</p> <p>&lt;4-year university graduates from China&gt;</p> <p>③ Degree Certificate: Submit Degree Credential Report(学位人证报告) issued by China Academic Degrees &amp; Graduate Education Development Center(English document)</p> <p>※ Applicants who are to graduate from a 4-year university: Submit Verification Report of China Higher Education Qualification Certificate(高等教育学历报告) issued by 中国高等教育学生信息网(学信网)(English document).</p> <p>※ Those who have completed or are to complete 1st or 2nd year: Submit Verification Report of China Higher Education Qualification Certificate(高等教育学历报告) issued by 中国高等教育学生信息网(学信网).</p> <p>④ Transcript: Verified by a Korean Consulate officer (for all years for graduates, and to the academic year completed or to be completed.)</p> <p>※ Each subject must indicate the full(perfect) score.</p> <p>※ A document(s) that explains the scoring/grading system must be submitted</p>
University Academic Transcript		○	<p>&lt; Overseas junior/technical college graduates from countries other than China &gt;</p> <p>Submit one of the following:</p> <p>① Certificate of Graduate(or certification of expected graduation) and college transcript for all years(or the years concerned) verified by apostille, or</p> <p>② Certificate of Graduate(or certification of expected graduation) and college transcript for all years verified by a Korean Consulate officer of the country where the college is located</p> <p>&lt;Junior/technical college(专科) graduates from China (中转 graduates are NOT eligible for transfer, thus need to apply through the new student admission process.)&gt;</p> <p>③ Degree Certificate: Submit Verification Report of China Higher Education Qualification Certificate(高等教育学历报告) issued by 中国高等教育学生信息网(学信网).(English document)</p> <p>※ Applicants who are to graduate: Submit a certificate of expected graduation verified by a Korean Consulate officer</p> <p>※ Applicants must submit a transcript that specifies graduation requirements and actual scores acquired as well as document(s) that explains the scoring/grading system must be submitted.</p>



## 1-2. Required Documents(Eligibility)

Document	New	Transfer	Notes
<b>Language proficiency certificates</b> ※ Expired certificates are not accepted	○	○	① Korean Track Applicant - A TOPIK certificate, or a Certificate of Completion of the Level 3 course or higher issued by a Sogang Korean Language Institute, or a Certificate of Completion of the Level 3 course or higher of an accredited university in Korea, or King Sejong institute Korean intermediate level 1 or high certificate - In case an applicant does not have any Korean language proficiency certificate, the applicant must submit a document to prove his/her English proficiency(e.g. IELTS, TOEFL, TEPS etc. No minimum score is required.) ② English Track Applicant(Loyola international college global Korean studies, Geppert School of international studies) - Minimum requirement : IELTS 5.5, iBT TOEFL 71, TEPS 600(New TEPS 330) ③ Loyola International College Global Convergence Department Applicant: - No language proficiency documentation is required.
<b>(Proof of nationality) Copy of identification document</b> ※ Expired documents are not accepted	○	○	- A copy of the identification of the student and the parent(s) - A passport copy for each of the student and the parent(s); a copy of nationally certified identifications issued in the applicant's country ※ For those living in Korea: A copy of the alien registration card(ARC) - Those without a passport may submit a copy of the national identification issued in the applicant's country or an original of the certificate of alien registration issued in the Republic of Korea
<b>Proof of family relations</b> ※ All documents must be no more than one year old at the time of application submission	○	○	- Applicants of Chinese nationality: Provide one copy of your Certificate of Family Relations in English(亲属关系证明 英文本), one copy of the Family Register for you and your parents. Both documents must be verified by a notary public in English(居民户口簿 公证本 英文本) - Other Applicants: Provide one original copy of your Birth Certificate. If your birth certificate is not available, submit certified copies of the Family Register for you and your parents or a Certificate of Family Relations in order to prove family relationships - Other documents(required if applicable): Submit official documents to confirm the divorce or death of parents, or documents to prove legal guardianship or custody of the applicant if parents are divorced
<b>Certificate of Loss of Korean Citizenship</b> ※ Only applied to ethnic Koreans who are not Korean nationals. ※ All documents must be no more than one year old at the time of application submission	○	○	- To be submitted by the applicant and parents of the applicant who have given up or lost Korean citizenship - Provide documents such as a Certificate of Family Relations in the name of the applicant or the Basic Certificate from parents to prove the loss of citizenship - If an applicant fails to submit eligibility documents and is found to be not eligible later, his/her admission shall be revoked.

## 1-3. Required Documents(Financial Proof)

Document	New	Transfer	Notes
<b>Financial proof documents</b> ※ Must be submitted along with the original documents	○	○	- A bank statement with an account balance of USD 20,000 / KRW 20,000,000 or more(may be in other currencies) - According to the guidelines of the Ministry of Law, Chinese applicants are required to submit a certificate specifying a validity period (or deposit freezing period) of at least 6 months - Only documents issued after January 2024 will be approved

## 2. Optional Document(s)

※ If the student chooses to submit one or more of the following, s/he must submit it/them with the list of supplementary materials(Form 3)

A. Certificate of admission from other universities and score reports for recognized tests(SAT, ACT, AP, A-LEVEL, IB, 高考, etc.)

B. Certificate for language proficiency tests(TOEIC, HSK, JLPT, DELF, DELE, TestDaF, etc.)

※ This is required for those applicants who submit a document of English Proficiency in lieu of Korean proficiency certificates.

C. Other documents such as awards received during high school, certificates of qualification, etc.

## 1. Application Elements : Ratio and Scoring

Stage	Documents	Total
Batch total	100%(1,000 points)	100%(1,000 points)

- ※ Documents : All submitted documents such as transcript and the Optional documents are evaluated comprehensively.
- ※ If submitted documents need to be verified, phone calls or visits to the applicants, as well as to relevant schools and organizations, may be required.

## 1. Announcement of Successful Applicants

Scheduled for Friday, December 29, 2023

- ※ The announcement of successful applicants is presented on The Office of International Affairs website(<http://oia.sogang.ac.kr>)

## 2. Registration

### A. How to register

- Instructions on how to pay tuition(including tuition deposits)will be posted on the Office of International Affairs website in January 2024.

### B. Tuition(for Academic Year 2024, Unit: KRW)

College	Semester	Tuition cost
College of Humanities, College of Social Sciences, College of Economics, College of Business Administration, College of Media, Arts, and Science	1	4,524,000
College of Natural Sciences		5,257,000
College of Engineering		5,852,000

- ※ Tuition fee for 2024 academic year will be scheduled to be announced in January 2024
- ※ Tuition fee for Loyola International College, as a newly established college, are scheduled to be announced in January of the following 2024 academic year

## 1. Important Notes for Application and Registration

- A. All applicants must read the detailed guidelines for international student applications on the Office of International Affairs website(<http://oia.sogang.ac.kr/>) and should make every effort to observe them.
- B. If an applicant is accepted at multiple universities for international student admission, he/she must register with only one university; if double registration is made, admission or enrollment at all registered universities will be revoked.
- C. Candidates in the following cases are treated as unsuccessful or admission is invalidated.
- (1) Required documents are not submitted.
  - (2) Disqualification in eligibility is verified regardless of whether it is from before or after admission.
  - (3) The expected graduation in March 2024 is not achieved after the applicant's submission as an prospective graduate.
    - ※ In case of Japanese high school students, the limit for graduation is April 2024.
  - (4) The academic standards of the applicant are deemed unfit for studies at Sogang University.
    - ※ The applicant may not be selected through examination by the Sogang University Admissions Committee.
  - (5) Candidates who have committed various dishonest offenses, have submitted forged documents(including translated documents), or have not disclosed any fact which may have a significant impact on their admission, regardless of whether this is done before or after the admission.
- D. Please pay the tuition by bank which offers worldwide banking service.(Tuition payment may not be transferred if one pays by online payment service).
- E. Applicants who did not submit required documents will not be accepted to the admission.
- F. Withdrawal of registration and refunds for registration fees:**
- (1) When the registration is abandoned by the applicant, a refund of registration fees is subject to Sogang University's tuition refund policy.
  - (2) Applicants who wish to withdraw their registration must notify the Office of International Affairs(+82-2-705-8118, [applysogang@sogang.ac.kr](mailto:applysogang@sogang.ac.kr)) of their intent to retrieve the refundable registration fees before the admissions date.

## 2. Important Notes when Filling in the Application Form

- A. All information must be entered correctly upon submission of the application form.
  - ※ Admission may be revoked if written items differ from facts, or in the case where the applicant has not disclosed any fact which may have a significant impact on their admission. Negative consequences resulting from mistakes, missing information, or entry errors in documents are solely the responsibility of the applicant.
- B. Once the application is complete(fees are paid and settled), withdrawal or changes in eligibility or the recruitment units are not possible, therefore the applicant must carefully and correctly enter all of the required elements.
- C. Applicant who are in the process of naturalizing to Korean citizenship are required to notify Sogang University of this matter. Any change to Korean citizenship status prior to enrollment may result in the cancellation of admission.
- D. The photo on the application form must be a scanned color photo of the applicant(3cm X 4cm) taken within the last 3 months. If a picture of the applicant was not uploaded during the application submission period due to some inevitable reason, it must be uploaded during a specified period of time. Negative consequences resulting from the uploading of a photo of a different person or different images(background pictures, profiles, etc.) are solely the responsibility of the candidate.
- E. Contact details during the application period must be entered with the contact number(s) and address in Korea where the applicant can be easily reached, and any negative consequences resulting from a loss of contact or incorrect input are solely the responsibility of the applicant. If changes occur to the contact details,

they must be updated at the Office of International Affairs(+82-2-705-8118, apply@sogang.ac.kr).

- F. The "bank account number" should be entered correctly, as the refundable registration fees and admission fees will be processed through this account, and any negative consequences resulting from input errors are solely the responsibility of the candidate.
- G. Once the candidate number is given, after the application fees are paid and settled, the application is considered to have been completed normally.
- H. Documents(offline submission) should be submitted by post(registered) or by direct visit(in person, courier delivery, Quick, etc.) to the Office of International Affairs and must comply with the filing schedule.(The Office of International Affairs is closed on Saturdays, Sundays and holidays.)

### 3. Other Notes

- A. Entrance grades and evaluation information will not be disclosed.
- B. Submitted documents will not be returned.
- C. In the case of a dishonest application or disturbance to the fair student selection operations in Sogang University's recruitment activities for overseas Koreans or international students, admission will become invalid and separate civil and criminal responsibilities may be pursued, while successful applications (admissions) will be revoked. If a student who is enrolled in school is later found to have been admitted in an illegal manner, his/her admission will be cancelled and the paid tuition will not be returned. However, if the semester for which the tuition has been paid has not expired, the tuition will be returned in accordance with the criteria for returning in the "Regulations on tuition fees".
- D. Once successful applicants have completed their registration as new or transfer students, they are considered to have given consent for their admissions records information(including photos) to be used for administrative information and student guidance purposes.
- E. The selection of majors by new students in each recruitment unit should follow Sogang University's school regulations.
- F. All details not specified in this prospectus are subject to the examination of Sogang University's Admissions Committee.

#### ※ Important Notes on Application Fees

- Once the application is complete(fees have been paid and settled), withdrawal of the application and refund of application fees are no longer possible. However, if for any reason a refund has occurred according to the Higher Education Act and the Enforcement Decree of the Higher Education Act(related documents for proof must be submitted), some or all of the application fees may be refunded(not including the application filing fees).

#### [Article 42-3 Enforcement Decree of the Higher Education Act]

- ② Reasons for the refund of application fees and the amount in accordance to Item 4 of Article 34-4 of the Higher Education Act are as follows:
  - 1. The applicant has mistakenly paid too much: excessive amount is refunded
  - 2. The applicant has been unable to take part in the admission screening process with reasons attributable to the university: full amount of application fees are refunded
  - 3. The applicant has been unable to take part in the admission screening process due to a natural disaster: full amount of application fees are refunded
  - 4. The applicant has been unable to take part in the admission screening process because they have been admitted to the hospital as a result of an illness or accident, or in the case of the applicant's death(relevant proof should be submitted): full amount of application fees are refunded
  - 5. The applicant has failed to complete the last stage of the admission screening process after taking part in the other screening stages: a portion of the total amount of application fees is refunded for the stage that the applicant failed to take part in
- ③ The head of the university shall return the amount of money left over after all expenditures related to the admission screening process have been subtracted from income related thereto for admission screening, in accordance with Item 5 of Article 34-4, by April 30 of the appointed academic year.
- ④ When application fees are refunded in accordance with Items 2 or 3, the head of the university must be sure that 2 or more refund methods are made available for the applicant to choose from. These methods must include an in-person visit to the university or a bank transfer to the bank account designated by the applicant.
- ⑤ When the bank transfer option is selected among the refund methods in accordance with Item 4, the head of the university may deduct the fee for using the banking institution's computer network from the total amount to be refunded.
- ⑥ If the fee for using the banking institution's computer network exceeds the amount to be refunded in accordance with Item 5, the head of the university may not refund the amount to the applicant.

## 1. Scholarships

### A. Scholarships for international freshmen/transfers

Scholarship	Details	
Admission Scholarship I	Beneficiaries	Students with highest entrance scores(Up to top 5% whose application is evaluated as outstanding)
	Benefits	Full scholarship(full tuition fee) for 8 semesters ※ 6 semesters for 2nd year transfers, 4 semesters for 3rd year transfers
	Conditions	Continuous scholarship when the beneficiary completes 12 or more academic credits for the preceding semester and maintains a GPA of 2.80 or above out of 4.30
Admission Scholarship II	Beneficiaries	Students with excellent entrance scores(in the top 10% of successful candidates except the recipient(s) of Admission Scholarship I whose application is evaluated as outstanding)
	Benefits	Half scholarship(halved tuition fee) for the first semester
Admission Scholarship III	Beneficiaries	Students with entrance scores in the top 25% of successful candidates
	Benefits	25% scholarship(25% of tuition fee) for the first semester
Admission Scholarship IV	Beneficiaries	Students with entrance scores in the top 50% of successful candidates
	Benefits	10% scholarship(10% of tuition fee) for the first semester

Scholarship	Details	
Global Emerging Scholarship I	Beneficiaries	Student(s) whom the Office of International Affairs deems to qualify for the scholarship based on his/her financial status and academic performance whose application is evaluated as outstanding
	Benefits	Full scholarship(full tuition fee) for 8 semesters ※ 6 semesters for 2nd year transfers, 4 semesters for 3rd year transfers
	Conditions	Continuous scholarship when the beneficiary completes 12 or more academic credits for the preceding semester and maintains a GPA of 2.50 or above out of 4.30
Global Emerging Scholarship II	Beneficiaries	Student(s) whom the Office of International Affairs deems to qualify for the scholarship based on his/her financial status and academic performance whose application is evaluated as outstanding
	Benefits	Half scholarship(halved tuition fee) for 8 semesters ※ 6 semesters for 2nd year transfers, 4 semesters for 3rd year transfers
	Conditions	Continuous scholarship when the beneficiary completes 12 or more academic credits for the preceding semester and maintains a GPA of 2.50 or above out of 4.30
Global Emerging Scholarship III	Beneficiaries	Student(s) whom the Office of International Affairs deems to qualify for the scholarship based on his/her financial status and academic performance whose application is evaluated as outstanding
	Benefits	25% scholarship(25% of tuition fee) for 8 semesters ※ 6 semesters for 2nd year transfers, 4 semesters for 3rd year transfers
	Conditions	Continuous scholarship when the beneficiary completes 12 or more academic credits for the preceding semester and maintains a GPA of 2.50 or above out of 4.30

Scholarship	Details	
Language Excellence Scholarship I	Beneficiaries	Student(s) who have completed Level 6 of the Sogang KLEC Language Program or the student(s) with a valid TOPIK level 6 score whose application is evaluated as outstanding
	Benefits	Full scholarship(full tuition fee) for the first semester
Language Excellence Scholarship II	Beneficiaries	Student(s) who have completed Level 5 of the Sogang KLEC Language Program or student(s) with a valid TOPIK level 5 score whose application is evaluated as outstanding
	Benefits	Half scholarship(halved tuition fee) for the first semester
Sogang KLEC Scholarship	Beneficiaries	Student(s) who have completed Level 3 or above of the Sogang KLEC Language Program
	Benefits	25% scholarship(25% of tuition fee) for the first semester

※ The final selection of scholarship beneficiaries is made through the Scholarship Review Committee at The Office of International Affairs.

※ Students must be foreigners to obtain the scholarships mentioned above. Obtaining Korean citizenship after enrollment will result in the scholarship being revoked.

## B. Scholarships for enrolled international students

Scholarship	Amount	Beneficiary	Conditions		Selection criteria
			Academic score	Grade	
<b>Global Scholarship I</b>	Full tuition, 2/3, 1/3, or 1/6 of tuition	Academic excellence	12 credits or above	2.5 or above	International students with excellent academic performance
<b>Global Scholarship II</b>	Full tuition, 2/3, 1/3, or 1/6 of tuition	Financial difficulty, others	12 credits or above	2.0 or above	International student considered to be in financial difficulty or showing great potential for growth
<b>Sogang Alumni Association Scholarship</b>	1,500,000 KRW (1 semester)	Academic excellence	-	3.0 or above	International students who have completed at least 1 semester

## 2. Information about the curriculum post-enrollment for international students

### A. Freshman/transfer student(Korean track)

- (1) Freshmen/transfer students who entered the Korean track will be provided with a customized Korean language curriculum according to the language scores submitted at the time of admission. Students who submitted scores that are TOPIK level 3, domestic Korean education center certificates, and intermediate level 1 or lower from the Sejong Language Institute at the time of admission must submit TOPIK scores that are level 4 or higher before graduation(details will be announced after admission).
- (2) For applicants who applied for Korean tracks with English test scores(iBT TOEFL, IELTS, TEPS): most lectures are taught in Korean, and about 30% of the classes are taught in English. You must submit TOPIK scores that are level 4 or higher before graduation(details will be announced after admission).

### B. Freshman/transfer student(English track)

- (1) Students in the English track have no additional required documents other than the English test scores(iBT TOEFL 71, IELTS 5.5, TEPS 600) submitted at the time of admission, but some liberal arts courses may be provided in Korean depending on the major you choose(details will be provided after admission).

## 3. Dormitories

### A. Gonzaga International Hall

- (1) Facilities: Dining hall, gym, internet lounge, lounge, prayer room, laundry, etc.
- (2) Dormitory fees(As of Fall 2023, Currency: KRW)

Duration	4 Months	6 Months
Housing fee	KRW 1,791,240	KRW 2,762,760

※ In addition to the fees above, security deposit of KRW100,000 and cleaning fee of KRW 15,000 is charged to a new resident

※ The fees are subject to change according to the number of days within a semester

※ Meal fee: Subject to change based on catering options. Cafeteria may not be operational if catering is unavailable.

### B. Application Method

- Please apply for the dormitory when you put in your online application through JINHAK website.(After the online application is submitted, additional request for dormitory is not accepted)

## 1. Target Students :

Final successful candidates for 2024 Spring International Student Admissions who have studied in a foreign school

## 2. Documents in Need of Verification :

Various certificates issued by overseas schools(ex: school certificates, transcripts, graduation(expectant) certificates, etc.)

## 3. Submission methods :

### A. Issuance of Apostille verification

Various certificates issued by overseas schools have to be submitted with “Apostille verification” at a designated government organization in the country issuing the original copy.

※ Institutions that could issue Apostille verification are designated government agencies in the respective country(in the case of Korea, the Ministry of Foreign Affairs).

- In the case of the USA, official documents are issued by the State Department(Washington D.C.) of the US Federal Government, and notary public documents or public records of the State(State) are issued at the certification office of the Secretary of State for each state government.
- Overseas Koreans can get the information regarding the Apostille institutions(office location and contact information) for different countries at Korean embassies and consulates.

### B. Consular verification

For the verification of documents issued by overseas schools, another option that could substitute Apostille is to get “consular verification” at the country's Korean Consulate.

※ For schools in non-Apostille member countries, documents with “consular verification” at the Korean Consulate in the countries can be submitted.

※ Even for Apostille member countries, documents with “consular verification” on behalf of the "Apostille verification certificate" can be submitted.

### C. Deadline: To be announced

※ However, in the case of expectant graduates, they must submit a graduation certificate with Apostille verification after their graduation.

### D. Submission : The Office of International Affairs

(+82-2-705-8118, applysogang@sogang.ac.kr)

[ International Admission, The Office of International Affairs, Berchmans Woojung Hall #201, 35 Baekbeom-ro(Sinsu-Dong), Mapo-Gu, Seoul, 04107 , Republic of Korea ]

## 4. Apostille Verification Body

A. Apostille counter at the Ministry of Foreign Affairs: +82-2-2002-0251~2

B. Apostille counter at the Ministry of Justice: +82-2-720-8027

## 5. Apostille Member Countries

(Please refer to the Ministry of Foreign Affairs website)

Region	Name of countries
<b>Asia, Oceania(21)</b>	New Zealand, Niue, the Marshall Islands, Mauritius, Mongolia, Vanuatu, Brunei, Samoa, Australia, India, Japan, parts of China** (Macau, Hong Kong), Cook Islands, Tajikistan, Tonga, Fiji, Philippines, Palau, Korea, Singapore, Indonesia
<b>Europe(52)</b>	Greece, the Netherlands, Norway, Denmark, Germany, Latvia, Russia, Romania, Luxembourg, Lithuania, Liechtenstein, Macedonia, Monaco, Montenegro, Moldova, Malta, Belgium, Belarus, Bosnia and Herzegovina, Bulgaria, San Marino, Serbia, Sweden, Switzerland, Spain, Slovakia, Slovenia, Armenia, Iceland, Ireland, Azerbaijan, Andorra, Albania, Estonia, United Kingdom, Austria, Uzbekistan, Ukraine, Italy, Georgia, Czech, Kazakhstan, Kosovo, Croatia, Kyrgyzstan, Cyprus, Turkey, Portugal, Poland, France, Finland, and Hungary
<b>North America(1)</b>	USA(including Guam, Maury Island, Saipan, and Puerto Rico)
<b>Central and South America(31)</b>	Guyana, Guatemala, Grenada, Nicaragua, Dominican Republic, Commonwealth of Dominica, Mexico, Barbados, Bahamas, Venezuela, Velez, Bolivia, Brazil, St. Lucia, Saint Vincent, St. Kitts and Nevis, Suriname, Argentina, Antigua and Barbuda, Ecuador, El Salvador, Honduras, Uruguay, Chile, Costa Rica, Colombia, Trinidad and Tobago, Panama, Peru, Paraguay, Jamaica
<b>Africa(12)</b>	Namibia, South Africa, Liberia, Lesotho, Malawi, Botswana, Sao Tome and Principe, Seychelles, Swaziland, Cape Verde, Burundi, Tunisia
<b>Middle East(5)</b>	Morocco, Bahrain, Oman, Saudi Arabia, Israel



# 2024学年3月入学 (春季学期) 外国留学生招生简章

1. 2024学年度3月入学主要公告事项 .....	40
2. 入学申请表(网上提交)填写指南 .....	41
3. 招生日程 .....	42
4. 招生院系和招生人数 .....	43
5. 报名资格 .....	45
6. 提交材料 .....	47
7. 录取方法 .....	49
8. 公布被录取考生名单及缴费 .....	50
9. 考生注意事项 .....	50
10. 外国留学生校园生活指南 .....	52
11. 海牙认证(Apostille)及领事认证提交指南 .....	54

## 1. Loyola国际大学新设通知

### 一. 招生单位

大学	招生单位	详细专业(可选)	讲义语言
Loyola国际大学	全球韩国学部	全球韩国学专业	英语
		韩国语教育专业	韩语
	盖费特国际学院	国际关系专业	英语
		国际通商专业	
		亚洲专业	
	全球融合学部	跨国经营专业	韩语
		全球经济专业	
		全球传媒专业	

- 只能报考新生
- 以各招生单位入学的新生,在1年级期间进修Loyola国际大学教养课程,1年级第2学期末在招生单位内申请一个专业
- 具体专业可根据本人意愿选择,但可能会有一些限制

### 二. 语言能力标准

#### 1) 全球韩国学部

- IELTS 5.5, iBT TOEFL 71, TEPS 600 (New TEPS 330) 以上 (全球韩国学专业)
- TOPIK 3级以上 (韩国语教育专业)

#### 2) 盖费特国际学院

- IELTS 5.5, iBT TOEFL 71, TEPS 600(New TEPS 330) 以上

#### 3) 全球融合学部

- 报名时无其他语言资格标准 (无需提交语言资格即可报名)
- 入学后1年于西江修读相当于topik3级水平的韩国语课程,其后报考及取得Topik 3级成绩

## 2. 提交文件变更通知(废除自我介绍书)

- 根据高等教育法施行令,2024学年度第一学期开始废除自我介绍书

## 3. 财政证明文件(银行余额证明书)提交相关

- 只需要合格者提交财政证明

## 4. 变更文件提交方法(未实施扫描上传)

- 废除之前实施的网上申请时上传提交材料
- 应聘者在网上申请后,在申请书受理截止日期前(11月24日)邮寄或亲自上门提交原件

1 登录西江大学国际处网站  
(<http://oia.sogang.ac.kr>)

2 点击‘2024学年3月入学外国人招生录取网上入学申请’

3 登录 <http://www.jinhakapply.com> 网站  
(网上报名时详细事项请务必参照报名网站的介绍事项)

4 加入会员(免费):  
必须以考生名义加入

6 填写入学申请书及文件审查申请书

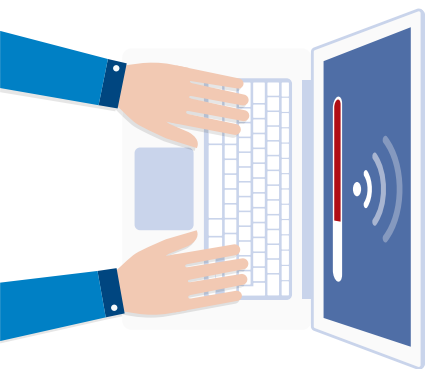
5 征集大纲及网上报名输入时  
确认注意事项

7 报名费结算前确认最终输入内容

8 支付报名费  
(支付方式:转账、无账户汇款、信用卡、  
网上银行、手机银行等)

9 打印  
(打印入学申请书、提交文件的封面)

10 交卷  
(打印"提交文件标志"后,在提交文件  
标记栏中打勾并贴在信封上)



分类	时间	地点	备注
提交 入学申请表 (网上申请) 以及文件上传	2023.10.10.(周二) 10:00 ~ 11.24.(周五) 17:00 (可24小时接收)	西江大学国际处网站 <a href="http://oia.sogang.ac.kr">http://oia.sogang.ac.kr</a>	<ul style="list-style-type: none"> <li>• 随时受理</li> <li>• 招考费:150,000元</li> <li>• 受理志愿书的手续费由学校负担</li> <li>• 网上报名相关咨询:升学软件 (+82-1544-7715)</li> <li>• 申请书受理截止后不得在网上受理 (输入、结账)</li> </ul>
提交材料	2023.10.10.(周二) 10:00 ~ 11.24.(周五) 17:00 (周六、周日及其他法定节假日除外)	<ul style="list-style-type: none"> <li>• 挂号邮件(包括国际特快专递), 访问(本人到校、快递和快递)</li> <li>• 只受理截止日期前送达的材料</li> <li>• (邮编)04107 首尔市麻浦区白凡路35(新水洞) 西江大学国际处(友情馆201号) 外国留学生招生录取负责人收</li> </ul>	<ul style="list-style-type: none"> <li>• 打印网上报名网站提供的提交材料封面后, 将其粘帖在信封上, 和材料一起提交</li> <li>• 材料不全的报名者将不被录取</li> <li>• 提交的材料一律不退还</li> </ul>
公布录取结果	2023.12.29.(周五) 预定	西江大学国际处网站 <a href="http://oia.sogang.ac.kr">http://oia.sogang.ac.kr</a>	
合格者缴纳学费	2024. 1月中	西江大学指定的银行(友利银行)	<ul style="list-style-type: none"> <li>• 是否缴纳学费 (包括登记确认存款) 来确认合格者是否登记</li> <li>• 学费(包括登记确认存款)缴纳方法等相关事项将于2024年1月通过西江大学国际处网站进行介绍</li> </ul>
外国留学生 新生培训	2024.2月中	<ul style="list-style-type: none"> <li>• 详见录取通知</li> <li>• 通过报名考生邮箱地址 (报名时填写的地址) 进行个别通知</li> </ul>	

※ 上述日程可根据本校情况变更。

## 1-1. 新生入学(韩国语track)

学院	大学	新生招生单位	专业	招生人数
人文	人文大学	人文学部	国语国文学专业	不受限制
			历史学专业	
			哲学专业	
			宗教学专业	
	社会科学大学	社会科学学部	英文学部(英美语文专业, 美国文化专业)	
			欧洲文化专业	
			中国文化专业	
			社会学专业	
	经济大学	经济专业	政治外交学专业	
			心理学专业	
经营大学	经营学部	经济学专业		
		经营学专业		
Loyola国际大学	全球韩国学部	全球韩国学部(韩国语教育专业)		
		全球融合学部 (全球经营专业, 全球经济专业, 全球媒体专业)		
人文自然	知识融合传媒大学	知识融合传媒学部	新闻广播学专业	
			传媒&娱乐专业	
			国际韩国学专业	
自然	自然科学大学	数学专业	数学专业	
			物理学专业	
			化学专业	
			生命科学专业	
	工科大学	电子工程专业	电子工程专业	
			计算机工程专业	
			化工生命工程专业	
			机械工程专业	
		人工智能学科	人工智能专业	

## 1-2. 新入学(英语track)

学院	大学	新生招生单位	专业	招生人数
人文	人文大学	英文学部	英文学部(美国文化专业)	不受限制
			经营学部	
	Loyola国际大学	全球韩国学部	全球韩国学部(全球韩国学专业)	
			全球融合学部 (全球经营专业, 全球经济专业, 全球媒体专业)	

※ 入学定员及各招生单位的招生人数根据本校大学入学典型管理委员会的决定可以变更。

※ 招募人员考虑到修学能力等,按招生单位从定员外选拔。

※ 报名时以招生单位报名。

※ 知识融合媒体大学将视为人文系进行选拔,选择专业时可能会有部分限制。

※ Loyola国际大学可以根据本人的意愿选择具体专业,但可能会有部分限制。

※ 韩国语音轨专业课用韩语进行。(专业课中只有约30%用英语授课,各专业英语授课比例不同)

※ 英语课程的详细信息, 请参阅单独的信息文件。

## 2-1. 2~3年级插班(韩国语track)

学院	大学	招收插班生院系	插班生招收专业	招生人数
人文	人文大学	人文学部	国语国文学专业	不受限制
			历史学专业	
			哲学专业	
			宗教学专业	
		英文学部	英文学(英美语文专业, 美国文化专业)	
		欧洲文化专业	欧洲文化专业	
	中国文化产业	中国文化产业		
	社会科学大学	社会科学学部	社会学专业	
			政治外交学专业	
			心理学专业	
经济大学	经济专业	经济学专业		
经营大学	经营学部	经营学专业		
人文自然	知识融合传媒大学	知识融合传媒学部	新闻广播学专业	
			传媒&娱乐专业	
			国际韩国学专业	
自然	自然科学大学		数学专业	
			物理学专业	
			化学专业	
			生命科学专业	
	工科大学			电子工程专业
				计算机工程专业
				化工生命工程专业
				机械工程专业

## 2-2. 2~3年级插班(英语track)

学院	大学	招收插班生院系	插班生招收专业	招生人数
人文	人文大学	英文学部	英文学(美国文化专业)	不受限制
	经营大学	经营学部	经营学专业	
人文自然	知识融合传媒大学	知识融合传媒学部	国际韩国学专业	

※ 入学定员及各招生单位的招生人数根据本校大学入学典型管理委员会的决定可以变更。

※ 招募人员考虑到修学能力等,按招生单位从定员外选拔。

※ 报名时以招生单位报名。

※ 韩国语音轨专业课程用韩语进行。(专业课中只有约30%用英语授课,各专业英语授课比例不同)

※ 英语课程的详细信息,请参阅单独的信息文件。

## 3. 招生单位及专业相关介绍事项

1. 自律专业制度: 新生在升入二年级时,自由选择招生单位内的专业(例如"人文学部"内的"国语国文学"、"私学"、"哲学"、"宗教学")。

※ 插班生入学时会自动选择报考的专业。

※ 部分招生单位在选择专业时,可单独进行审核。

2. 多专业制度: 在校期间,与系列、招生单位、专业无关,最多可进修3个专业。

父母都是外国人的外国人中,符合以下学历标准和语言能力标准者

## 1. 学历标准

### 一. 新入学

- 国内外高中毕业(预定)者或被认定为具有同等以上学历者

### 二. 插班入学

#### (1) 二年级插班

- 在国内外4年制大学结业(预定)2学期(1年)以上者
- 国内外大专毕业(预定)者

#### (2) 三年级插班

- 在国内外4年制大学完成4学期(2年)以上结业(预定)者
- 国内外大专毕业(预定)者

### ◆ 报名资格相关注意事项 ◆

1. 在开始学习相当于韩国高中课程的教育课程之前,申请人和其父母均取得外国国籍时才可被视为外国人。
2. 提交报名表时拥有双重国籍的,不予承认外国人资格。
3. 本人及父母为韩裔,即使拥有外国国籍且未曾在韩国居住,也必须提交放弃或丧失韩国国籍的证明材料。(须通过资料证明国籍丧失及脱离内容和日期。家属关系证明、除籍謄本、国籍丧失/脱离事实证明等)
4. 如果是与父或母中的一名是家人的情况,将以该父或母的国籍拥有报名资格,必须提交可以确认与申请者的亲权及养育权的凭证。
5. 被外国人领养并取得外国国籍的人,只有在大韩民国小学课程入学前取得外国国籍时才被赋予报名资格。在这种情况下,也必须提交丧失(脱离)韩国国籍的凭证。
6. 即使不能证明是未婚妈妈的子女或其他家庭关系,也要提交相关学生和父或母是外国人的证明及可以证明家庭关系的文件。没有文件时不认定为外国人。
7. 经西江大学外国留学生报名资格审查,结果被认为不合格的,不论其他审查结果如何,都不予录取。

### ◆ 新生、插班生学历注意事项 ◆

1. 国内学校、外国学校教育课程仅承认根据该国有关教育法律规定承认学历的教育课程。
2. 认证考试、家庭教学、网络学习等学历认证方法在外籍留学生录取中不认可为正规学历。

## ◆ 报名插班注意事项 ◆

- \* 结业学分:指取得所读大学校规规定的学分和成绩,必须提前向所读大学确认是否修完规定学分后再报名。不论学生是否入学,经本校查询最终学历为未结业,考生可能被取消录取及入学资格。
- \* 需附所读大学的毕业修读学分、修读学期、成绩计算标准等校规相关证明材料(如成绩单中已注明相关内容的,无需另行提交)。
- \* 如校规中未特别注明修读标准学分的,将适用如下标准:
  1. 2年级插班标准:取得(4年制大学)毕业所需学分1/4以上的学生
  2. 3年级插班标准:取得(4年制大学)毕业所需学分1/2以上的学生

## 2. 语言能力标准(以提交文件的截止日期为准,满足以下一项以上条件的人)。

### 一. 韩语课程

- 1) 国立国际教育院韩国语能力考试(TOPIK)3级以上获得者
- 2) 西江大学韩国语教育院3级以上结业者
- 3) 国内4年制正规大学附属教育机构韩语正规课程3级以上结业者
- 4) 能证明英语能力的公认证考试(TOEFL, IELTS, TEPS)拥有者
- 5) 完成世宗学堂韩语课程中级1或更高水平。
- 6) 接受韩语或英语教育课程的高中或大学教育者
- 7) 其他:没有公认韩语成绩时,可以通过本校进行的在线等级测试,赋予与"甲"相应的语言能力。
  - ※ 对于韩语能力不足的学生,本校将另行提供韩语研修。
  - ※ 申请Royola国际大学全球融学系时,即使不提交语言能力证明文件也可以申请(但必须修完韩国语教育课程)。

### 二. 英语课程

- IELTS 5.5以上, iBT TOEFL 71分以上, TEPS 600分以上 (New TEPS 330分以上) 持有者

## ◆ 语言能力标准相关注意事项 ◆

1. 有关韩国语能力标准取得者及结业者,或英语能力证明文件持有者们必须在提交文件期间内提交其证明书或结业证明书,如果不提交,会因语言能力标准未达标而处理为不合格。
2. 韩国语课程学生即使提交英语能力证明文件而取得合格,也要接受西江大学提供的韩国语教育义务课程。
3. 英语课程学生会被排除在韩语教育义务课程对象之外。



## ◆ 提交材料相关注意事项 ◆

1. 所有材料原则上都要提交原件。无法提交原件时,应在材料提交期限内,在有关签发机构或西江大学材料提交处将复印件和原件进行对照。
2. 用非韩语和英语填写的材料,应附经公证的韩文译文版。
3. 高中应届毕业生需在最终合格后1月之前提交毕业证书,可在1月之后提交毕业证的学生,应提前与西江大学国际处联系。
4. 所有材料右上端必须填写准考证号码和姓名。
5. 在申请资格审查过程中,必要时可能会要求追加文件。对于因错误记录联系方式等无法联系到而产生的不利影响,本校不予以负责,并将其排除在录取对象以外。
6. 入学申请表或提交的材料(含译文)所填写内容不属实,或者以其他不正当手段获得录取资格的,本校将取消录取资格;即使已在本校就读,被发现通过不正当手段入学的事实时,本校同样有权取消录取资格,且不退还该学生所缴纳的学费。但,已缴纳学费的学期尚未结束时,依据「有关大学学费的规则」的退还标准给予退还。
7. 提交材料中姓名不一致时,应提交可证明是同一个人的材料(由相关国家法院或驻外使领馆负责人签发)。
8. 提交材料由西江大学存档,一律不予退还。
9. 提交文件时,应以受理申请截止日期为准,提交1年以内的原始文件。

## 1-1. 必须提交材料(学历)

提交材料		新生	插班	备注	
高中学历证明	高中毕业(即将毕业)的证明	○	○	中国以外国家的高中毕业生	中国高中毕业生
	高中成绩证明(全学年成绩记录)	○	○	(①、②中选择一项) ① 获得加注认证(Apostille)的毕业(预毕业)证明及全学年成绩证明 ② 获得出身学校所属国家驻韩国领事认证的毕业(预毕业)证明及全学年成绩证明	<普通高中> ① 毕业证明:提交由中国高等教育学生信息网(学信网)出具的Verification Report of China Secondary Education Qualification Certificate(中国中等教育学历报告)(英文材料) ② 成绩证明:获得韩国领事认证的材料(全学年成绩) <职业类高中(中专,职高)> ① 毕业证明(1, 2中选择一项) 1. 该校颁发的毕业证书(省教育厅证明,必须获得驻中国公馆韩国领事认证)+学校信息确认书 2. 省教育厅颁发的毕业证书+学校信息确认书(必须获得驻中国公馆韩国领事认证) ② 成绩证明:获得韩国领事认证的材料(全学年成绩) <其他学历认证高中(国际学校除外)> ① 学校自行发行的毕业证书(必须经驻中韩国领事确认) ② 必须提交设立许可证(事业单位法人证书或民办学校办学许可证) 复印件(只承认学历教育课程,无需公证)
	HUIKAO成绩证明 * 仅限出身于中国高中的学生必须提交	○	○		<China High School Academic Proficiency Test(Huikao) Results> 中国高等教育学生信息网(学信网) [普通高中学业水平考试(会考)成绩认证报告] 需另外提交认证报告(英文)原件(认证报告出具: <a href="http://www.chsi.com.cn">http://www.chsi.com.cn</a> ) - 可替代材料(①, ②中选择一项) ① 高考成绩报告 ② 省教育厅或教育局出具的会考未执行确认书

提交材料		新生	插班	备注
此前大学学历证明	此前大学(预)毕业证书或(预)结业证明书		<input type="radio"/>	(①、②中选择一项) <b>&lt;正规四年制大学毕业生&gt;</b> ① 获得加注认证(Apostille)的毕业(预毕业)证明或结业(预结业)证明 + 全学年(或相应学年)成绩证明 ② 获得出身学校所属国家驻韩国领事认证的毕业(预毕业)证明或结业(预结业)证明 + 全学年(或相应学年)成绩证明
	此前大学成绩单		<input type="radio"/>	(①、②中选择一项) <b>&lt;正规四年制大学毕业生&gt;</b> ① 毕业证明: 提交由China Academic Degrees & Graduate Education Development Center出具的Degree Credential Report(学位认证报告)(英文材料) ② 成绩证明: 获得韩国领事认证的材料(全学年成绩, 结业者提供至结业为止的成绩) <b>&lt;大专(专科)毕业生&gt;</b> (中专毕业生不可申请, 只限以新生身份报考) ① 毕业证明: 提交由中国高等教育学生信息网(学信网)出具的Verification Report of China Higher Education Qualification Certificate(高等教育学历报告)(英文材料) ② 成绩证明: 获得韩国领事认证的材料

## 1-2. 必须提交材料(报名资格)

提交材料	新生	插班	备注
<b>语言能力条件证明材料</b> ※ 仅认可有效期限内的材料 ※ 申请Loyola国际大学全球融学系时不是必须提交	<input type="radio"/>	<input type="radio"/>	① 韩语课程志愿者 - TOPIK成绩单或者西江大学韩语教育院3级以上结业证书或国内正规大学三级以上结业证书 - 无韩国语能力资格证时, 需提交证明英语能力的文件(IELTS、TOEFL、TEPS分数不限) ② 英语课程志愿者(Royola国际大学全球韩国学部全球韩国学专业, 格费尔特国际学部大奖) - IELTS 5.5, iBT TOEFL 71, TEPS 600(New TEPS 330) 이상 ③ 洛约拉国际大学全球融合学院志愿者 - 无需语言能力证明文件
<b>(国籍材料) 身份证复印件</b> ※ 需提交有效期限内的身份证	<input type="radio"/>	<input type="radio"/>	- 本人及父母身份证各1份 · 护照复印件各一份 · 没有护照时, 只提交相关国家签发的身份证复印件或大韩民国签发的外国人登记事实证明书原件 ※ 国内滞留者: 外国人登录证1份
<b>家庭关系证明材料</b> ※ 提交所有材料时, 只认可在一年以内 签发的材料	<input type="radio"/>	<input type="radio"/>	- 中国籍考生: 亲属关系证明英文版1份 本人及父母的居民户口簿公证书英文版1份 - 非中国籍考生: 考生出生证明原件1份 (除出生证明以外, 还可提交可证明本人与父母亲属关系的户籍副本、家庭关系证明等) - 其他材料(仅限于有关考生): 父母离婚或死亡的, 提交可证明其事实的证明材料; 父母离婚的, 提交可证明父母对考生的亲权及抚养权的材料
<b>丧失国籍证明材料</b> ※ 相当于韩裔外国人 ※ 所有文件受理时间 承认一年内发行的资料	<input type="radio"/>	<input type="radio"/>	- 仅限于本人及父母放弃(丧失)韩国国籍者提交 - 明示申请人和父母丧失国籍事实的申请人名义的家庭关系证明书、父母的基本证明书等。 - 因未提交文件而发现虚假事实时, 取消入学资格

### 1-3. 必须提交材料(财政证明) ※ 仅限于合格者，日后提交

提交材料	新生	插班	备注
财政收入证明材料	<input type="radio"/>	<input type="radio"/>	- 银行余额证明书(美元20000以上/韩元20,000,000以上)。也可以与其他国家通话) - 根据法律部的指南,中国申请人需要提交一份至少为6个月的有效期(或存款冻结期)的证书 - 只认可2024年1月以后签发的文件

### 2. 其他提交材料(※ 非必须提交材料)

- I. 相关国家大学入学考试成绩单或学历证明(SAT, ACT, AP, A-LEVEL, IB, 高考等成绩单)
- II. 语言能力成绩单(TOEFL, TOEIC, TEPS, IELTS, HSK, JLPT, DELF, DEL, TestDaF等成绩单)
- III. 其他高中获奖经历和资格证等

## 07

## 录取方法

### 1. 各录取条件所占比例及分数

阶段	材料	合计
统一合计	100%(1000分)	100%(1000分)

※ 资料: 综合成绩证明, 语言能力证明及其他提交资料进行评价。

※ 需要对提交材料进行确认时, 可能通过电话联系或直接走访报名者本人、学校或相关机构等。

## 1. 公布被录取考生名单

2023.12.29.(周五)预定

※ 被录取考生名单预计将通过西江大学国际处网站(<http://oia.sogang.ac.kr>)公布

※ 上述日程可能会根据本校情况变更。

## 2. 被录取考生缴费

### I. 缴费方法：

- 有关合格者学费(包括注册确认存款)缴纳方法等详细事项将于2024年1月通过西江大学国际处官网进行介绍。

### II. 学费(2023学年度入学标准, 单位:KRW)

大学	学期	学费
国际人文系、 社会科学系、 经济系、 企业管理系, 知识融合媒体系	1	4,524,000
自然科学系		5,257,000
工程系		5,852,000

※ 2024年度的学费将在2024年1月内公布

※ Loyola国际大学是新设的大学,详细的学费将在2024年确定后1月通知。

## 1 报名及缴费相关注意事项

- I. 所有考生应亲自确认西江大学国际处网站(<http://oia.sogang.ac.kr>,+82-2-705-8118)公布的外国人招生录取相关具体内容, 并按此办理有关手续。
- II. 被招收外国留学生的多所大学重复录取的, 只能选择其中一所大学报到, 如在多所大学重复报到的, 将取消所有大学的录取或入学资格。
- IV. 发生下列情形之一的, 本校将进行不录取或录取(入学) 无效处理:
  - (1) 不论是否已经入学, 发现不符合报名条件等不合格理由的;
  - (2) 以2024年3月应届毕业生资格报名后, 却未能如期毕业的;
    - ※ 日本高中生毕业的限度是2024年4月
  - (3) 西江大学认为以报名者的入学录取成绩等学历水平难以在本校学习的人;
    - ※ 经西江大学招生审查委员会审查可能不予录取
  - (4) 不论是否已入学, 在入学过程中存在其他不当手段的人, 如录取过程中存在各种不当行为的, 伪造、编造入学申请表或提交材料(包括译文) 的, 未向本校告知对入学许可可能发生重大影响的事实。

V. 请学生们请通过银行支付学费。若在银行营业时间外通过网络汇款时可能在汇款上出现错误。

#### VI. 放弃入学及退还学费

- (1) 放弃入学时, 其退还学费手续按西江大学学费退还相关规定办理;
- (2) 希望放弃入学的报名者, 必须在开学前通知西江大学国际处退还学费意愿。  
(82-2-705-8118, applysogang@sogang.ac.kr)

## 2. 填写入学申请表注意事项

### I. 应正确填写入学申请表的所有项目。

※ 填写内容不属实, 或未向本校告知可能对入学审查发生重大影响的事实的, 本校可取消录取资格, 因失误、漏填、填错以及提交材料不齐全所造成的不利后果, 由考生本人承担。

II. 提交入学申请表(支付报名费及汇款)后, 无法取消报名、更改报名资格或报名专业等, 所以要慎重准确填写。

III. 所有的志愿者中有正在准备加入韩国国籍的, 必须将这一事实告知西江大学, 入学前变更为韩国国籍时, 可能会被取消合格或入学资格。

IV. 入学申请表中应扫描和上传最近3个月内拍摄的彩色照片(3cm×4cm)。在提交申请表期间, 因迫不得已的情况而未能上传照片的, 必须在另行指定的期限内上传照片。因未上传本人照片, 或上传其他照片(有背景的照片、侧面像等) 而发生的不良后果, 均由考生本人承担。

V. 应填写在招生录取期间能最快联络考生的韩国境内联系方式和地址, 因填错或无法联系而发生的不良后果, 均由报名者本人承担。联系方式变更时, 务必向西江大学国际处申请变更。(82-2-705-8118, applysogang@sogang.ac.kr)

VI. “银行账号”是指退还报名费账号以及外国人被录取后放弃录取资格的人退还学费的账户, 因此应准确填写, 因填错造成的不良后果由申请者本人承担。

VII. 报名费结算及汇款后, 如果被赋予准考证号, 则报名正常完成, 请不要有差错。

VIII. 支付报名费及汇款后获得准考证号码的, 表示已正常受理, 请不要误解。

IX. 各种录取所需提交材料(线下提交对象)应通过邮件(挂号)或访问(本人到校、邮递、快递)方式提交到西江大学国际处, 并遵守提交材料时间。

(※ 周六、周日及法定假日无法到场提交)

## 3. 其他注意事项

I. 入学成绩及评价内容不公开。

II. 提交的材料一律不退还。

III. 在西江大学随时招生、定期招生、招收旅外公民和外国留学生过程中, 以不正当手段报名或为此提供帮助, 妨碍公正的学生录取工作时, 本校可取消其入学资格并追究民事及刑事责任。即使已被录取(入学), 本校也可取消录取(入学)资格; 即使已在本校就读, 被发现通过不正当手段入学的事实时, 本校同样有权取消录取资格, 且不退还该学生所缴纳的学费。但, 缴纳学费的学期尚未结束时, 依据「有关大学学费的规则」中的退还标准予以退还。

IV. 被录取考生报到将视为同意入学申请表上填写的信息(包括照片) 被用作教务行政和学生指导信息。

V. 各招生院系新生在招生院系内选择专业时, 根据西江大学校规施行细则执行。

VI. 本招生简章中未尽事宜均按西江大学招生审查委员会的审查结果执行。

#### ※ 报名费相关注意事项

- 提交入学申请表(缴纳报名费及汇款)后, 不得取消报名, 且不退还报名费。但如发生《高等教育法》及《高等教育法施行令》所述的退还理由(需提交证明材料)的, 可以退还部分或全额(不含入学申请表手续费) 报名费。

### [高等教育法施行令第四十二条之三]

- ② 依据高等教育法第三十四条之四第四款规定,入学报名费的退还事由及金额按下列内容执行:
1. 申请报名入学考试的考生因失误多交的:多交的金额
  2. 因大学归责事由未能应考的:已缴纳全额报名费
  3. 因自然灾害未能应考的:已缴纳全额报名费
  4. 因病或事故等原因住院,或者因本人死亡而未能应考的(仅限能证明该事实的情形):已缴纳全额报名费
  5. 参加了分阶段进行的入学考试,但在最终阶段前不合格的:已缴纳报名费中未能应考阶段的金额
- ③ 大学校长应依据高等教育法第三十四条之四第五款规定,在该学年4月30日前,根据应考人员缴纳的入学报名费,按比例退还与招生相关的收支余额。
- ④ 大学校长依据第二款或第三款规定退还入学报名费的,应准备两种以上退款方法供拟退款考生选择。在此情况下,其退款方法中必须包括直接到校领款以及汇入到拟退款考生指定的金融机构账户的方法。
- ⑤ 在第四款所述的退款方法中,如拟退款考生选择汇入金融机构账户的方法,大学校长可在退款金额中扣除使用金融机构计算机网络所需费用。
- ⑥ 大学校长按照第五款规定退款时,使用金融机构计算机网络所需的费用超过退款金额的,可以不予退还。

# 10

## 外国留学生校园生活指南

### 1. 奖学金指南

#### I. 外国新生/插班生奖学金

奖学金	分类	内容
入学奖学金 I	对象	入学成绩极优的学生(前5%以内中选拔)
	优惠	提供8个学期全额奖学金(学费全额) ※ 2年级插班生提供6个学期、3年级插班生提供4个学期全额奖学金
	条件	上一学期取得12学分以上,成绩在满分4.30中获得2.80分以上者,将继续获得
入学奖学金 II	对象	除入学奖学金 I 授予者以外入学成绩优异的学生(前10%以内中选拔)
	优惠	提供入学学期半额奖学金(学费50%)
入学奖学金 III	对象	最终录取学生的25%以内中选拔
	优惠	提供入学学期奖学金(学费25%)
入学奖学金 IV	对象	从最终合格生的50%以内中选拔
	优惠	入学时给予学期10%的奖学金(学费10%)

奖学金	分类	内容
全球新兴奖学金 I	对象	经国际处考虑学生财政能力、学业能力等因素,认为有必要提供奖学金者中的优秀入学者
	优惠	提供8个学期全额奖学金(学费全额) ※ 2年级插班生提供6个学期、3年级插班生提供4个学期全额奖学金
	条件	上一学期取得12学分以上,成绩在满分4.30中获得2.50分以上者,将继续获得
全球新兴奖学金 II	对象	经国际处考虑学生财政能力、学业能力等因素,认为有必要提供奖学金者中的优秀入学者
	优惠	提供8个学期半额奖学金(学费50%) ※ 2年级插班生提供6个学期、3年级插班生提供4个学期半额奖学金
	条件	上一学期取得12学分以上,成绩在满分4.30中获得2.50分以上者,将继续获得

全球新兴奖学金III	对象	经国际处考虑学生财政能力、学业能力等因素,认为有必要提供奖学金者中的优秀入学者
	优惠	提供8个学期25%奖学金(学费25%) ※ 2年级插班生提供6个学期、3年级插班生提供4个学期25%奖学金
	条件	上一学期取得12学分以上,成绩在满分4.30中获得2.50分以上者,将继续获得

奖学金	分类	内容
语言能力优秀奖学金 I	对象	西江大学韩国语教育院6级结业生或TOPIK6级获得者中的优秀入学者
	优惠	该学期入学支付全额奖学金(学费全额)
语言能力优秀奖学金 II	对象	西江大学韩国语教育院5级以上结业生或TOPIK5级以上取得者中优秀入学者
	优惠	该学期入学支付半额奖学金(学费半额)
西江大学韩国语教育院奖学金	对象	西江大学韩国语教育院3级以上结业生
	优惠	入学时提供学期25%的奖学金(学费25%)

※ 奖学金获得者的最终选拔将通过国际处审议选定。

※ 外国国籍学生入学后取得韩国国籍时,不被分类为外国人,奖学金支付可能会被取消。

## II. 外国在校生奖学金

奖学金	奖学金金额	领取对象	领取条件		领取奖学金学生选拔标准
			取得学分	成绩	
国际奖学金 I	全额学费, 学费的 2/3, 1/3, 1/6	成绩优秀	12学分以上	2.5以上	外国留学生中成绩优秀者
国际奖学金 II	全额学费, 学费的 2/3, 1/3, 1/6	家庭困难, 其他	12学分以上	2.0以上	外国留学生中, 家庭困难或具有发展潜力的学生
西江校友会奖学金	150万韩元(一学期)	成绩优秀	-	3.0以上	外国在校生中修满1个学期以上的学生

## 2. 国际学生入学后教育课程指南

### I. 新生/插班生(韩语track)

- (1) 通过韩国语课程入学的新/插班生将根据入学时提交的语言成绩,提供适当的韩国语教育课程。入学时提交TOPIK三级证书、国内附设语学堂结业证书、世宗语学堂中级1以下成绩的学生,毕业前需提交TOPIK四级以上证书(详见入学后通知)。
- (2) 以公认英语成绩(iBT TOEFL、IELTS、TEPS)申请韩语track的应聘者,基本授课语言是韩语,约30%的课程提供英语。毕业前,应提交TOPIK四级以上证书(具体内容入学后通知)。

### II. 新生/插班生(英语track)

- (1) 对于通过英语课程入学的新生/插班生,除了入学时提交的公认英语成绩标准(iBT TOEFL 71, IELTS 5.5, TEPS 600)之外,没有其他需要提交的资料,但根据本人选择的专业,提供部分韩语教养课程(详细内容将在入学后通知)。

### 3. 宿舍

#### I. Gonzaga国际宿舍

- (1) 内部设施: 专用食堂、健身房、上网区、休息区、祈祷室、洗衣房等  
(2) 住宿费介绍(以2023学年第2学期为准, 单位: 韩元)

内容	四个月	六个月
住宿费	1,791,240	2,762,760

- \* 新入职者另行收取保证金100000韩元及清扫费15000韩元
- \* 根据学期居住天数差异, 金额有可能变动。
- \* 伙食费: 饭店企业选定少, 以后可能会有变动。未选定企业时可能不经营餐厅

#### (3) 申请方法

网上报名时可申请(报名后不可申请)

## 11

## 海牙认证(Apostille)及领事认证提交指南

**1. 提交对象**: 2024学年度外国人择优录取3月份全部报考者

**2. 认证材料**: 外国所读学校颁发的各种证书(在校证明、成绩单、毕业(或即将毕业)证书等)

### 3. 提交方法

**I. 海牙认证(Apostille)**: 外国学校颁发的各种证书须获得该学校所在国政府机关的“海牙认证”, 之后与证书(原件)一起提交。

※ 海牙认证(Apostille)签发机关由该国政府指定(韩国的该认证签发机关为外交部)。

- 在美国, 联邦政府的公文由国务院(华盛顿)出具, 各州(State)的公文或公证人的公文由各州(Secretary of State)的认证办公室出具。
- 在外同胞可以在我国大使馆和领事馆获得居住国阿波斯蒂油发放办公室的位置和联系方式。

**II. 领事认证**: 外国学校颁发的各种证书须获得韩国驻该国领事馆的“领事认证”, 之后与学校颁发的证书(原件)一起提交。

- ※ 非海牙公约成员国的, 则提交韩国驻该国领事馆签发的“领事认证”。
- ※ 即使是海牙公约成员国, 也可以提交“领事认证”, 而无须再提交“海牙认证”。

**III. 提交期限: 合格者对象过后通报**

※ 即将毕业的学生须在毕业日之后提交毕业证书和海牙认证。

**IV. 提交处**: 西江大学国际处(+82-2-705-8118, applysogang@sogang.ac.kr)

(邮编)04107 首尔市麻浦区白凡路35(新水洞) 西江大学国际处(友情馆201号) 外国留学生招生录取负责人收



## 4. 海牙认证机关

I. 外交部Apostille窗口:+82-2-2002-0251~2

II. 法务部Apostille窗口:+82-2-720-8027

## 5. 海牙公约成员国名单(参考外交部网站)

地区	国家名称
亚洲, 大洋洲(21)	新西兰、纽埃、马绍尔群岛、毛里求斯、蒙古、瓦努阿图、文莱、萨摩亚、新加坡、澳大利亚、印度、日本、中国部分地区(澳门、香港)、库克群岛、塔吉克斯坦、汤加、斐济、菲律宾、韩国、印度尼西亚
欧洲(52)	希腊、荷兰、挪威、丹麦、德国、拉脱维亚、俄罗斯、罗马尼亚、卢森堡、立陶宛、列支敦士登、马其顿、摩纳哥、黑山、摩尔多瓦、马耳他、比利时、白俄罗斯、波斯尼亚和黑塞哥维那、保加利亚、圣马力诺、塞尔维亚、瑞典、瑞士、西班牙、斯洛伐克、斯洛文尼亚、亚美尼亚、冰岛、爱尔兰、阿塞拜疆、安道尔、阿尔巴尼亚、爱沙尼亚、英国、澳大利亚、乌兹别克斯坦、乌克兰、意大利、格鲁吉亚、捷克、哈萨克斯坦、科索沃、克罗地亚、吉尔吉斯斯坦、塞浦路斯、土耳其、葡萄牙、波兰、法国、芬兰、匈牙利
北美洲(1)	美国(包括关岛、毛利群岛、塞班岛和波多黎各)
中南美(31)	阿根廷、墨西哥、巴拿马、苏里南、委内瑞拉、安提瓜和巴布达、巴哈马、巴巴多斯、伯利兹、哥伦比亚、多米尼加联邦、多米尼加共和国、厄瓜多尔、萨尔瓦多、萨尔瓦多、格拉纳达、洪都拉斯、圣文森特、秘鲁、特立尼达和多巴哥、圣卢西亚、圣基茨内维斯、哥斯达黎加、乌拉圭、巴拉圭、巴西、智利、危地马拉、圭亚那、牙买加
非洲, 中东(17)	纳米比亚, 南非, 利比里亚, 莱索托, 马拉维, 摩洛哥, 巴林, 博茨瓦纳, 布隆迪、沙特阿拉伯、圣多美和普林西比、塞舌尔、科威特、阿曼、以色列、佛得角、突尼斯

# 2024年度 3月入学(春学期) 外国人募集要項

1. 2024年度3月入学 主要お知らせ事項	57
2. 入学申請書(オンライン受付)方法案内	58
3. 選考日程	59
4. 募集単位および募集人員	60
5. 応募資格	62
6. 提出書類	64
7. 選考方法	67
8. 合格者発表および登録	67
9. 受験生注意事項	68
10. 外国人入学生の大学生活案内	70
11. アポスティーユ(Apostille)確認書および領事認証提出案内	72

## 1. ロヨラ国際大学 新設案内

### • 募集単位

大学	新入生募集単位	専攻科目(選択可能)	授業言語
ロヨラ国際大学	グローバル韓国学部	グローバル韓国学専攻	英語
		韓国語教育専攻	韓国語
	ゲフェルト国際学部	国際関係専攻	英語
		国際通商専攻	
		アジア専攻	
	グローバル融合学部	グローバル経営専攻	韓国語
		グローバル経済学専攻	
		グローバルメディア専攻	

- 新入学のみ志願可能
- 各募集単位で入学した新入生は1年生の間、ロヨラ国際大学教養カリキュラムを履修し、1年生2学期末募集単位内で一つの専攻を申請
- 細部専攻は本人の希望により選択できるが、場合によっては一部制限あり

### • 語学能力基準

#### 1) グローバル韓国学部

- IELTS 5.5、iBT TOEFL 71、TEPS 600(New TEPS 330)以上(グローバル韓国学専攻)
- TOPIK 3級以上(韓国語教育専攻)

#### 2) ゲフェルト国際学部

- IELTS 5.5、iBT TOEFL 71、TEPS 600(New TEPS 330)以上

#### 3) グローバル融合学部

- 志願時、別途の言語資格基準なし(言語資格提出なしで志願可能)
- 入学後1年間、教養課程韓国語プログラムを履修することで、TOPIK 3級以上取得できるように設計

## 2. 提出書類変更のご案内(自己紹介書廃止)

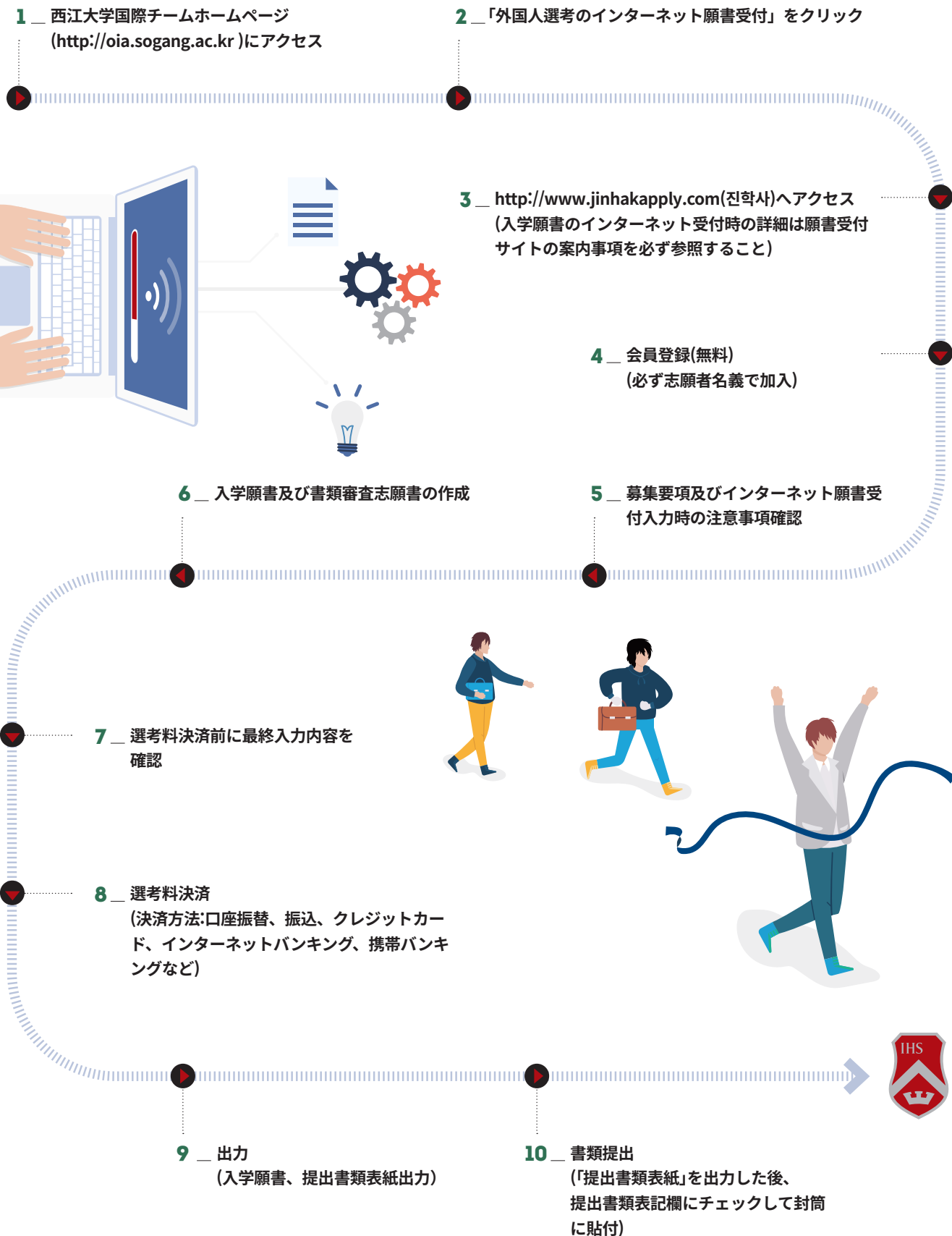
- 高等教育法施行令に基づき、2024学年度1学期から自己紹介書が廃止

## 3. 財政証明書類(銀行残高証明書)の提出に関して

- 財政証明書類は合格者のみが提出

## 4. 書類提出方法の変更(スキャンアップロード不実施)

- 従来実施していたオンライン願書受付時に提出書類アップロード廃止
- 志願者はオンライン受付後、原本書類を願書受付締め切り日前(11月24日)に郵便で発送するか、直接訪問して提出する



区分	日時	場所	備考
入学願書受付 (インターネット受付)	2023.10.10.(火) 10:00 ~ 11.24.(金) 17:00 (24時間受付可能)	西江大学国際チーム ホームページ <a href="http://oia.sogang.ac.kr">http://oia.sogang.ac.kr</a>	<ul style="list-style-type: none"> <li>・常時受付</li> <li>・選考料:150,000ウォン</li> <li>・願書受付手数料は学校が負担</li> <li>・インターネット願書受付に関するお問い合わせ:進学アプライン(+82-1544-7715)</li> <li>・願書受付終了後、インターネット受付(入力、決済)不可</li> </ul>
書類提出	2023.10.10.(火) 10:00 ~ 11.24.(金) 17:00 (土日及び祝日を除く)	<ul style="list-style-type: none"> <li>・書留郵便(海外特急含む)、訪問(直接・宅配便・クイック)</li> <li>・締切日到着分に限り提出書類認定</li> <li>・(우) 04107 서울특별시 마포구 백범로 35 (신수동) 서강대학교 국제팀(우정원 201호) 외국인전형 담당자 앞</li> </ul>	<ul style="list-style-type: none"> <li>・書類提出時、インターネット願書受付サイトから提出書類の表紙を出力した後、封筒の表面に貼り付けて提出</li> <li>・書類が不備な場合は選考対象から除外</li> <li>・提出された書類は一切返却しない</li> </ul>
合格者発表	2023.12.29.(金) 予定	西江大学国際チーム ホームページ <a href="http://oia.sogang.ac.kr">http://oia.sogang.ac.kr</a>	
授業料 (登録確認預り金込み) 納付	2024. 1月中	西江大学校指定銀行(ウリ銀行)	<ul style="list-style-type: none"> <li>・授業料(登録確認預り金含む)納付可否で合格者の登録有無を確認</li> <li>・授業料(登録確認預り金含む)の納付方法等に関する事項は、2024年1月中に西江大学国際チームホームページにてご案内予定</li> </ul>
財政証明書類の提出	2024. 1月中	<ul style="list-style-type: none"> <li>・書留郵便(海外特急含む)、訪問(直接・宅配便・クイック)</li> <li>・締切日到着分に限り提出書類認定</li> <li>・(우) 04107 서울특별시 마포구 백범로 35 (신수동) 서강대학교 국제팀(우정원 201호) 외국인전형 담당자 앞</li> </ul>	<ul style="list-style-type: none"> <li>・合格者に限り提出</li> <li>・2024年1月以降、発行書類のみを認める</li> <li>・韓国に居住している学生の場合、必ず本人名義の国内都市銀行残高証明書を提出しなければならない</li> </ul>
외국인 입학생 오리엔테이션	2024. 2月中	<ul style="list-style-type: none"> <li>・今後合格者のお知らせ確認</li> <li>・志願者のEメール(願書受付時に入力した住所)へ個別案内</li> </ul>	

※ 上記日程は本校の事情により変更になる場合があります

## 1-1. 新入学(韓国語課程)

系列	大学	新入学 募集単位	学科	募集人員
人文	人文学部	人文学部	国語国文学科	制限なし
			史学科	
			哲学科	
			宗教学科	
		英文学部	英文学部(英米語文専攻、アメリカ文化専攻)	
	ヨーロッパ文化学科	ヨーロッパ文化学科		
	中国文化学科	中国文化学科		
	社会科学大学	社会科学部	社会学科	
			政治外交学科	
			心理学科	
経済大学	経済学科	経済学科		
経営大学	経営学部	経営学部(経営学専攻)		
ロヨラ国際大学	グローバル韓国学部	グローバル韓国学部(韓国語教育専攻)		
	グローバル融合学部	グローバル融合学部 (グローバル経営専攻、グローバル経済専攻、 グローバルメディア専攻)		
人文 自然	知識融合 メディア大学	知識融合メディア学部	新聞放送学科	
			メディア&エンターテインメント学科	
			アート&テクノロジー学科	
自然	自然科学大学	数学科	数学科	
		物理学科	物理学科	
		化学科	化学科	
		生命科学科	生命科学科	
	工科大学	電子工学科	電子工学科	
		コンピューター工学科	コンピューター工学科	
		化工生命工学科	化工生命工学科	
		機械工学科	機械工学科	
		人工知能学科	人工知能学科	

## 1-2. 新入学(英語課程)

系列	大学	新入学 募集単位	学科	募集人員
人文	ロヨラ国際大学	グローバル韓国学部	グローバル韓国学部(韓国語教育専攻)	制限なし
		ゲフェルト国際学部	ゲフェルト国際学部 (国際関係専攻、国際通商専攻、アジア専攻)	

※ 入学定員および募集単位別募集人数は、本校の大学入学選考管理委員会の決定により変更されることがあります。

※ 募集人数は数学能力などを考慮して募集単位別に定員外に選抜します。

※ 願書受付時に募集単位で志願します。

※ 知識融合メディア大学の場合、人文系列と見なして選抜し、専攻選択時に一部制限があることがあります。

※ ロヨラ国際大学の場合、細部専攻は本人の希望によって選択できますが、一部制限がある場合があります。

※ 韓国語トラック専攻の授業は韓国語で実施。(専攻授業の約30%のみ英語で進行、専攻別英語講義比率が異なる)

※ 英語トラックに関する詳細な情報については、別途の案内書をご参照ください。

## 2-1. 2、3年生編入学(韓国語課程)

系列	大学	募集単位	編入学募集学科	募集人員
人文	人文学部	人文学部	国語国文学	制限なし
			史学	
			哲学	
			宗教学	
	英文学部	英文学(英米語文、アメリカ文化)		
	ヨーロッパ文化学科	ヨーロッパ文化学		
	中国文化学科	中国文化学		
	社会科学大学	社会科学部	社会学	
		政治外交学		
		心理学		
経済大学	経済学科	経済学		
経営大学	経営学部	経営学		
人文 自然	知識融合 メディア大学	知識融合メディア学部	新聞放送学	
			メディア&エンターテインメント学	
自然	自然科学大学	数学専攻	数学	
		物理学専攻	物理学	
		化学専攻	化学	
		生命科学専攻	生命科学	
	工科大学	電子工学専攻	電子工学	
		コンピューター工学専攻	コンピューター工学	
		化工生命工学専攻	化工生命工学	
		機械工学専攻	機械工学	
		人工知能学	人工知能学	

## 2-2. 2、3年生編入学(英語課程)

系列	大学	募集単位	編入学募集学科	募集人員
人文	人文学部	英文学部	英文学(アメリカ文化)	制限なし
	経営大学	経営学部	経営学	
人文 自然	知識融合 メディア大学	知識融合メディア学部	グローバル韓国学	

※ 入学定員および募集単位別募集人数は、本校の大学入学選考管理委員会の決定により変更されることがあります。

※ 募集人数は数学能力などを考慮して募集単位別に定員外に選抜します。

※ 願書受付時に募集専攻で志願します。

※ 知識融合メディア大学の場合、人文系列と見なして選抜し、専攻選択時に一部制限があることがあります。

※ ロヨラ国際大学の場合、細部専攻は本人の希望によって選択できますが、一部制限がある場合があります。

※ 韓国語トラック専攻の授業は韓国語で実施。(専攻授業の約30%のみ英語で進行、専攻別英語講義比率が異なる)

※ 英語トラックに関する詳細な情報については、別途の案内書をご参照ください。

## 3. 募集単位および専攻に関する案内事項

### 1. 自律専攻制度: 新入生は2年生進級時に募集単位内の専攻

(例: 「人文学部」内の「国語国文学」、「史学」、「哲学」、「宗教学」)を自由に選択します。

※ 編入生は入学時に志願した専攻が自動選択されます。

※ 一部の募集単位は、専攻選択時に別途の審査過程を経ることがあります。

### 2. 多専攻制度: 在学中の系列、募集単位、専攻に関係なく最大3専攻まで履修できます。

両親が共に外国人である外国人のうち、以下の学歴基準と語学能力基準を満たした者

## 1. 学力基準

### あ. 新入学

- 国内外の高等学校卒業（予定）者、又はこれと同等以上の学歴を有すると認められる者。

### い. 編入学

#### (1) 2年生編入学

- 国内外の4年制大学で2学期(1年)以上修了(予定)者
- 国内外の専門大学卒業(予定)者

#### (2) 3年生編入学

- 国内外の4年制大学で4学期(2年)以上修了(予定)者
- 国内外の専門大学卒業(予定)者

### ◆ 志願資格に関する注意事項 ◆

1. 大韓民国の高校課程に相応する教育課程を始める前に、両親と志願者が外国国籍を取得した場合にのみ、両親及び志願者とも外国人として認めます。
2. 入学願書受付時、韓国国籍を持つ複数国籍者は外国人として認めません。
3. 本人と両親が韓国系である場合、海外国籍を保有して韓国に居住したことがなくても韓国国籍を放棄または喪失したことを証明する書類を必ず提出しなければなりません。(国籍喪失及び離脱内容と日付が書類で証明されなければならない。家族関係証明書、除籍謄本、国籍喪失/離脱事実証明など)
4. 父または母のうち片方と家族の場合、志願資格は該当の父または母の国籍によって決まり、必ず志願者に対する親権および養育権を確認できる証明書類を提出しなければなりません。
5. 外国人に養子縁組されて外国国籍を取得した者は、大韓民国の小学校課程就学前に外国国籍を取得した場合にのみ志願資格が付与されます。この場合でも、韓国国籍喪失(離脱)証明書類は必ず提出しなければなりません。
6. シングルマザーの子供あるいはその他の家族関係が証明されない場合でも、該当の学生と父親または母親が外国人であるという証明および家族関係を立証できる書類を提出しなければなりません。書類がない場合は外国人として認めません。
7. 西江大学の外国人選考志願資格審査において不適格者と判定された場合、選考結果に関係なく入学選考対象から除外されます。

### ◆ 新入学、編入学学歴に関する注意事項 ◆

1. 国内学校、外国学校の該当国の教育関係法令に基づき所定の学歴が認められる教育課程を正規学力として認定します。
2. 検定試験、ホームスクーリング、サイバー学習などの学力認定方法は、外国人選考で正規学歴として認定しません。



### ◆ 編入学志願時の注意事項 ◆

- \* 修了: 出身大学の学則で定められている修了基準に該当する所定の単位および成績取得を意味し、修了可否を出身大学に必ず確認してから志願しなければなりません。入学前後に関係なく最終学歴照会の結果、未修了と確認された場合、合格および入学が取り消されることがあります。
- \* 出身大学の卒業履修単位、履修学期、成績算出基準など学則関連証拠資料を添付しなければなりません。(但し、成績証明書に関連内容が明示されている場合は別途提出しなくても差し支えない)
- \* 別途の修了基準単位が学則上明示されていない場合、次の基準を適用します。
  1. 2年次編入学基準:(4年制大学)卒業所要単位の1/4以上取得した者
  2. 3年次編入学基準:(4年制大学)卒業所要単位の1/2以上取得した者

## 2. 語学能力基準(書類提出締切日基準で次のいずれかを満たす者)

### あ.韓国語課程

- 1) 国立国際教育院韓国語能力試験(TOPIK)3級以上取得者
- 2) 西江大学韓国語教育院3級以上修了者
- 3) 国内4年制正規大学付設教育機関韓国語正規課程3級以上修了者
- 4) 英語能力を立証できる公認認証試験(TOEFL、IELTS、TEPS)保有者
- 5) 世宗学堂の韓国語コースの中級1以上の修了
- 6) 韓国語または英語で行われる教育課程の高等学校または大学教育を履修した者
- 7) その他: 公認韓国語の成績がない場合、本校で行われるオンラインレベルテストを通じて「あ」に相応する言語能力を付与することができる。
  - ※ 韓国語能力が足りない学生の場合、本校で別途韓国語研修を提供予定
  - ※ ロヨラ国際大学グローバル融合学部志願の際、語学能力立証書類を提出しなくても志願可能(ただし、韓国語教育義務課程履修必須)

### い.英語課程

- IELTS 5.5以上、iBT TOEFL 71点以上、TEPS 600点以上(New TEPS 330点以上)保有者

### ◆ 語学能力基準に関する注意事項 ◆

1. 該当の韓国語能力基準取得者および修了者、あるいは英語能力立証書類保有者は書類提出期間内に取得証明書または修了証明書を必ず提出しなければならず、提出しない場合は語学能力基準未達により不合格となります。
2. 韓国語課程の学生は、英語能力立証書類を提出して合格したとしても、西江大学が提供する韓国語教育義務課程を履修しなければなりません。
3. 英語課程の学生は韓国語教育義務課程の対象外です。

## ◆ 提出書類に関する注意事項 ◆

- すべての書類は原本を提出することを原則とします。ただし、原本の提出が不可能な場合は、コピーを該当の発行機関や西江大学の提出書類受付場所で提出期限内に原本認証を受けなければなりません。
- 韓国語または英語ではない外国語で作成された書類は、必ず公証を受けた翻訳文を添付しなければなりません。
- 高校卒業予定者は、最終合格後、1月までに卒業証明書を提出しなければならず、1月以降に卒業証書を提出する必要がある場合は、事前に国際チームに連絡する必要があります。
- 原本書類提出時、すべての書類の右上に受験番号および名前を必ず記載しなければなりません。
- 志願資格審査過程で必要と思われる場合は追加書類を要求することがあります。連絡先の誤記載などで連絡が取れなくなる不利益については本校は責任を負わず、選考対象から除外されます。
- 入学願書または提出書類(翻訳文を含む)の記載事項が虚偽と判明したり、その他不正な方法で合格した場合は合格を取り消し、在学中の学生でも不正な方法で入学した事実が発見された場合は入学許可を取り消し、該当者が納付した授業料は返還しません。ただし、授業料を納付した学期が終了していない場合は、「大学授業料に関する規則」返還基準に準じて返却します。
- 提出された書類上の名前がそれぞれ異なる場合は、同一人物であることを証明する書類(当該国の裁判所や在外公館長発行)を提出しなければなりません。
- 提出された書類は西江大学で保管し、一切返却しません。
- 書類提出時、願書受付締切日基準1年以内の原本書類を提出しなければなりません。

## 1-1. 必須提出書類(学歴)

提出書類		新入	編入	備考	
高等学校 学歴 証明 書類	高等学校 卒業(予定)証明書	○	○	中国以外の国家卒業者	中国内卒業者
	高等学校 成績証明書 (全学年成績記載)	○		(①、②中一つ選択) ① アポスティーユ(Apostille)確認を受けた卒業(予定)証明書及び全学年成績証明書 ② 出身校が属する国駐在韓国領事確認を受けた卒業(予定)証明書及び全学年成績証明書	<一般系高校> ① 卒業証明書:中国高等教育学生信息网(学信濃)から発給されたVerification Report of China Secondary Education Qualification Certificate (中等中等育歴申告)提出(英文書類) ② 成績証明書:韓国領事確認を受けた書類(全学年成績) <実業系高校(中転, 職高)> ① 卒業証明書(a, bの中から一つ選択) a. 当該学校発行の卒業証明書(省教育庁証明書駐中公館韓国領事確認必須)+学校情報確認書 b. 省教育庁発行卒業証明書+学校情報確認書(駐中公館韓国領事確認必須) ② 成績証明書:韓国領事確認を受けた書類(全学年成績) <その他学力認定高等学校(国際学校以外)> ① 学校自主発行卒業証明書(駐中韓国領事確認必須) ② 設立許可証(事業単位法人証書(事业単位法人证书)又は民判学校判学許可証(民办学校办学许可证))の写し提出必須(ただし、学歴教育課程のみ認定、公証不要)

提出書類		新入	編入	備考
高等学校 学校 学歴 証明 書類	HUIKAO成績証明書 *中国高校出身の学生 必須提出	○	○	<China High School Academic Proficiency Test(Huikao) Results> 中国高等教育学生情報網(学信網) [一般高等学校学業水準試験成績認証報告書](英文)原本を追加で提出しなければならない(認証書発行:http://www.chsi.com.cn) - 代替可能書類(①、②中一つ選択) ① 高考成绩報告書 ② 省教育厅または教育局が発行した会考未施行確認書
前籍 大学 学力 証明 書類	前籍大学 卒業(予定)証明 書または 修了(予定)証明書		○	(①、②中一つ選択)  <正規一般4年制大学> ① アポスティーユ(Apostille)の確認を受けた卒業(予定)証明書または修了(予定)証明書+全学年(もしくは該当学年)成績証明書 ② 出身校が属する国家駐在韓国領事の確認を受けた卒業(予定)証明書もしくは修了(予定)証明書+全学年(あるいは該当学年)成績証明書  <短大及び専門学校卒業者> ① アポスティーユ(Apostille)の確認を受けた卒業(予定)証明書+全学年(もしくは該当学年)成績証明書 ② 出身校が属する国家駐在韓国領事確認を受けた卒業(予定)証明書+全学年成績証明書
	前籍大学 成績証明書		○	<正規一般4年制大学> ① 卒業証明書:China Academic Degrees & Graduate Education Development Centerから発行された学位認証報告書(Degree Credential Report)の英語版を提出 ② 成績証明書:韓国領事の確認を受けた書類(全学年成績、修了者は修了までの成績)  <専門学校(専科)卒業者> (中転卒業者は志願不可。新入学選考のみ志願可能) ① 卒業証明書:中国高等教育学生情報網から発給された高等教育学力報告書(Verification Report of China Higher Education Qualification Certificate)英文本提出 ② 成績証明書:韓国領事の確認を受けた書類

## 1-2. 必須提出書類(志願資格)

提出書類	新入学	編入学	備考
語学能力条件立証資料 ※ 有効期間内の書類のみ認める ※ ロヨラ国際大学グローバル融合学部志願時には必須提出ではない	○	○	① 韓国語課程志願者 - TOPIK成績表または西江大学韓国語教育院3級以上修了証明書または国内正規大学3級以上修了証明書 - 韓国語能力資格証がない場合、英語能力を立証できる書類提出が必要 (IELTS、TOEFL、TEPS点数制限なし)  ② 英語課程志願者(ロヨラ国際大学グローバル韓国学部グローバル韓国学専攻、ゲフェルト国際学部対象) - IELTS 5.5, iBT TOEFL 71, TEPS 600(New TEPS 330) 以上  ③ ロヨラ国際大学グローバル融合学部志願者 - 語学能力立証書類不要
(国籍書類) 身分証明書の写し ※ 有効期間内に身分証明書の提出が必要	○	○	- 本人および両親の身分証明書各1部 ・パスポートのコピー 各1部 ・パスポートがない場合、当該国で発行する身分証明書のコピーまたは大韓民国で発行する外国人登録事実証明書の原本のみ提出 ※ 国内滞在者の場合:外国人登録証1部

提出書類	新入学	編入学	備考
<b>家族関係証明書類</b> ※ すべての書類は願書受付時基準1年以内に発行された資料のみ認定	○	○	- 中国国籍志願者: ・親族関係証明書(亲属关系证明)英文本1部 ・本人及び両親の居民户口簿 公証本の英文本1部 - 中国国籍以外の志願者:志願者の出生証明原本1部(出生証明以外にも本人および両親の家族関係確認可能な戸籍謄本、家族関係証明書の提出可能) - その他の書類(該当者に限る):両親の離婚または死亡時事実確認可能書類提出、両親の離婚時志願者に対する親権および養育権確認可能書類提出
<b>国籍喪失証明書類</b> ※ 韓国系外国人該当 ※ 全ての書類は願書受付時基準1年以内に発行された資料のみ認定	○	○	- 本人及び両親が韓国国籍を放棄(喪失)した者に限り提出 - 志願者と親の国籍喪失事実が明示された志願者名義の家族関係証明書、親の基本証明書など - 書類を提出せず、後日虚偽事実が発見された場合、入学取り消し

### 1-3. 必須提出書類(財政証明) ※ 合格者に限り後日提出

提出書類	新入学	編入学	備考
<b>財政証明書類</b>	○	○	- 銀行残高証明書(USD 20,000 / KRW 20,000,000 以上。他国の通貨も可能) - 韓国の法務省(法務部)の指針により、中国からの志望者の場合6か月以上の有効期間(もしくは預金凍結期間)の記された財政証明書提出必須 - 2024年1月以降に発行された書類のみ認定

## 2. その他の提出書類(※必須提出書類ではない)

- あ. 当該国家大学入学試験成績証明書又は学歴証明書(SAT、ACT、AP、A-LEVEL、IB、高考など)
- い. その他公認語学成績表(TOEIC、HSK、JLPT、DELTA、DELE、TestDaFなど)
- う. その他高校受賞歴、資格証、ポートフォリオなど

## 1. 選考要素別反映比率及び配点

段階	書類	計
一括合算	100% (1,000点)	100% (1,000点)

※ 書類:成績証明書、語学能力証明書、その他提出書類など提出した書類を総合的に評価します。

※ 提出書類に対する確認が必要な場合、志願者本人および学校または関連機関などに電話または訪問することがあります。

## 1. 合格者発表

2023.12.29.(金) 予定

※ 合格者発表は西江大学国際チームのホームページ(<http://oia.sogang.ac.kr>)で行われる予定

※ 上記日程は本校の都合により変更になる場合があります

## 2. 合格者登録

## あ. 登録方法

- 合格者登録金(登録確認預置金含む)の納付方法などに関する詳細は、2024年1月中旬に西江大学国際チームのホームページにて案内予定

## い. 授業料(2023学年度入学基準、単位:KRW)

学部	学期	授業料
人文学部、社会科学学部、経済学部、 経営学部、知識融合メディア学部	1	4,524,000
自然科学学部		5,257,000
工科学部		5,852,000

※ 2024学年度授業料の場合、2024年1月中旬に案内予定

※ ロヨラ国際大学の授業料については、新設大学であるため2024年の授業料が確定次第、来年1月案内予定

## 1. 志願及び登録に関する注意事項

- あ. すべての志願者は西江大学国際チームのホームページ(<http://oia.sogang.ac.kr>, +82-2-705-8118)で詳細に案内された外国人選考関連内容を直接確認し、必ずこれに従わなければなりません。
- い. 外国人選考を実施する複数の大学に重複合格した場合、必ず一つの大学にのみ登録しなければならず、二重登録時には登録したすべての大学の合格または入学が取り消されます。
- う. 以下に該当する志願者は不合格処理、または合格(入学)を無効とします。
- (1) 入学前後にかかわらず志願資格不適合等の欠格事由が確認された者
  - (2) 2024年3月卒業予定者として志願した後、その時期に卒業できなかった者  
※ 日本の場合、2024年4月卒業を基準とする
  - (3) 入学選考の成績など学力水準が西江大学で修学しにくいと判断される者  
※ 西江大学入学査定委員会の審査を経て選抜しない場合がある
  - (4) 入学前後にかかわらず、入学選考中に各種不正行為者、入学願書または提出書類(翻訳文含む)を偽造・変造した者、入学許可に重大な影響を及ぼしうる事実について告知しなかった者などその他入試不正関係者
- え. 必須提出書類を未提出の志願者は不合格または合格(入学)を無効処理する場合があります。
- お. 授業料は銀行を通じて納付してください。(銀行が運営していないオンライン決済サービスを利用する場合、授業料が納付されないことがあります)
- か. 登録放棄及び授業料の払い戻し
- (1) 登録を放棄する場合、授業料の払い戻しは西江大学の授業料払い戻し規定に従います。
  - (2) 登録を放棄しようとする志願者は、入学前までに授業料払い戻しの意思を西江大学国際チーム +82-2-705-8118、[applsogang@sogang.ac.kr](mailto:applsogang@sogang.ac.kr) )に必ず通知しなければなりません。

## 2. 入学願書入力留意事項

- あ. 願書受付時、すべての事項を正確に入力しなければなりません。
- ※ 記載事項が事実と異なる場合または入学事情に重大な影響を及ぼす事項について事前に告知しなかった場合には合格が取り消されることがあり、入力事項の錯誤、漏れ、誤記および提出書類の不備によって発生する不利益は志願者本人の責任です。
- い. 願書受付完了(選考料決済及び入金時点)以降は志願撤回もしくは志願資格、志願募集単位などの変更が一切不可能なので慎重かつ正確に入力しなければなりません。
- う. すべての志願者は幸国への帰化を準備している場合、その事実を西江大学校に告知しなければならず、入学前に朝国籍に変更した場合、合格または入学が取り消されることがあります。
- え. 入学願書の写真は最近3ヶ月以内に撮影したカラー写真(3cmx4cm)をスキャンしてアップロードする必要があります。願書受付期間中にやむを得ず写真をアップロードできなかった場合は、別途定められた期間までに必ず写真をアップロードしなければなりません。もし本人の写真をアップロードしなかったり、他の画像(背景写真、横顔など)をアップロードして発生する不利益は志願者本人の責任です。
- お. 選考期間中の連絡先は受験生と最も早く連絡できる場所で、国内連絡先と住所地を必ず入力しなければならず、入力を間違えたり連絡が途絶えたりする不利益は志願者本人の責任です。連絡先に変更が生じた場合は、必ず西江大学国際チームホームページ([applsogang@sogang.ac.kr](mailto:applsogang@sogang.ac.kr), +82-2-705-8118)に変更申請をしてください。
- か. 「銀行口座番号」は選考料払い戻し口座および外国人選考登録後、放棄者に対する授業料払い戻し口座なので正確に入力しなければならず、入力ミスによる不利益は志願者本人の責任です。
- き. 選考料の決済および入金後に受験番号が付与されれば受付が正常に完了したことになりますので、お間違えのないようお願いいたします。

く、選考別提出書類(オフライン提出対象者)は西江大学校国際チームに郵便発送(登記)または訪問(直接・宅配・クイック)で提出しなければならず、書類提出日程を遵守しなければなりません。

※土日祝日は直接提出不可

### 3. その他留意事項

あ. 入学成績および評価内容は公開しません。

い. 提出された書類は一切返却しません。

う. 西江大学校随時および定時、在外国民と外国人募集で不正な方法で志願したり、これに協力して公正な学生選抜業務を妨害する場合、入学無効および別途の民・刑事上の責任を問うことができ、合格(入学)しても合格(入学)を取り消し、在学中の学生でも不正な方法で入学した事実が発見された場合は入学許可を取り消し、該当者が納付した授業料は返還しません。ただし、授業料を納付した学期が終了していない場合は、「大学授業料に関する規則」の返還基準に準じて返却します。

え. 合格者が新・編入生登録を完了すれば、入学願書記録情報(写真含む)が学事行政および学生指導情報として活用されることに同意するものとみなします。

お. 募集単位別に新入学した者の募集単位内の専攻選択は西江大学校学則施行細則に従います。

か. この募集要項に明示されていない事項はすべて西江大学校入学査定委員会の審査に従います。

※ 選考料に関する留意事項

- 願書受付が完了(選考料決済および入金時点)した後は志願を取り消すことができず、選考料は返却しません。ただし、高等教育法および高等教育法施行令による返還事由が発生した場合(関連証明書類提出が必要)、選考料の一部または全額(願書受付手数料を除く)を払い戻しできます。

**[高等教育法施行令第42条の3]②法第34条の4年4項による入学選考料の返還理由及び金額は、次の各号の区分に従う。**

1. 入学選考を受けた者が誤って過納した場合：過納した金額
2. 大学の帰責事由により入学選考を受験できなかった場合：納付した入学選考料全額
3. 天災地変により入学選考を受験できなかった場合：納付した入学選考料全額
4. 疾病又は事故等により医療機関に入院し、又は本人の死亡により入学選考を受けることができなかった場合(当該事項を証明できる場合のみ該当する)：納付した入学選考料全額
5. 段階的に実施する入学選考を受けたが最終段階前に不合格となった場合：納付した入学選考料のうち、受験できなかった段階の入学選考にかかる金額
- ③ 大学の長は法第34条の4第5項により入学選考関連収入・支出にともなう残額を該当学年度4月30日までに入学選考を受験した人が納付した入学選考料に比例して返還しなければならない。
- ④ 大学の長は第2項または第3項により入学選考料を返還する場合、2つ以上の返還方法を用意して返還対象者が選択できるようにしなければならない。この場合、その返還方法には学校を直接訪問する方法と返還対象者が指定する金融機関の口座に振り込む方法が必ず含まれなければならない。
- ⑤ 大学の長は第4項による返還方法のうち、返還対象者が金融機関の口座に振り込む方法を選択する場合には、返還する金額から金融機関の電算網を利用するのにかかる費用を差し引いて返還できる。
- ⑥ 大学の長は第5項によって返還する場合、金融機関の電算網を利用するのにかかる費用が返還する金額以上であれば返還しないことができる。

## 1. 奨学金案内

## あ. 外国人新入生・編入生奨学金

奨学金	区分	内容
入学奨学金Ⅰ	対象	入学成績が非常に優秀な者（上位5%以内から選抜）
	利益	8学期の100%奨学金(授業料100%)支給 ※ 2学年編入生は6学期分、3学年編入生は4学期分の全額奨学金
	条件	直前学期に12学点以上取得し、成績が4.30満点中の2.80点以上である場合継続して支給
入学奨学金Ⅱ	対象	入学奨学金Ⅰの受給者を除いた入学成績優秀者（上位10%以内から選抜）
	利益	入学当該学期50%奨学金（授業料50%）支給
入学奨学金Ⅲ	対象	最終合格者の25%以内から選抜
	利益	入学当該学期25%奨学金（授業料25%）支給
入学奨学金Ⅳ	対象	最終合格者の50%以内から選抜
	利益	入学当該学期10%奨学金（授業料10%）支給

奨学金	区分	内容
グローバル エマージング 奨学金Ⅰ	対象	国際処にて学生の財政能力、学業力量などを考慮し、支給する必要があると判断された者の中から入学評価優秀者の中から選抜
	利益	8学期の100%奨学金（授業料100%）支給 ※ 2学年編入生は6学期分、3学年編入生は4学期分の全額奨学金
	条件	直前学期に12学点以上を取得し、成績が4.30満点中の2.50点以上である場合継続して支給
グローバル エマージング 奨学金Ⅱ	対象	国際処にて学生の財政能力、学業力量などを考慮し、支給する必要があると判断された者の中から入学評価優秀者の中から選抜
	利益	8学期の50%奨学金(授業料50%)支給 ※ 2学年編入生は6学期分、3学年編入生は4学期分の半額奨学金
	条件	直前学期に12学点以上を取得し、成績が4.30満点中の2.50点以上である場合継続して支給
グローバル エマージング 奨学金Ⅲ	対象	国際処にて学生の財政能力、学業力量などを考慮し、支給する必要があると判断された者の中から入学評価優秀者の中から選抜
	利益	8学期の25%奨学金(授業料25%)支給 ※ 2学年編入生は6学期分、3学年編入生は4学期分の25%額奨学金
	条件	直前学期に12学点以上を取得し、成績が4.30満点中の2.50点以上である場合継続して支給

奨学金	区分	内容
言語能力優秀 奨学金Ⅰ	対象	西江大学校韓国語教育院の6級修了生もしくはTOPIK6級取得者の内、入学評価が優秀な者から選抜
	利益	入学当該学期100%奨学金(授業料100%)支給
言語能力優秀 奨学金Ⅱ	対象	西江大学校韓国語教育院の5級修了生もしくはTOPIK5級取得者の内、入学評価が優秀な者から選抜
	利益	入学当該学期50%奨学金(授業料50%)支給
西江大学校 韓国語教育院 奨学金	対象	西江大学校韓国語教育院の3級以上修了生
	利益	入学当該学期25%奨学金(授業料25%)支給

※ 奨学生の最終選抜は国際処審議を経て選定します。

※ 外国籍学生が入学後に韓国国籍を取得した場合、外国人に分類されないため奨学金の支給が取り消されることがあります。



## か. 外国人在学生奨学金

奨学金	奨学金額	受給対象	受給最低要件		奨学生選抜基準
			取得学点	成績	
グローバル奨学金Ⅰ	授業料全額、授業料の2/3、1/3、1/6	成績優秀	12学点以上	2.5以上	外国人留学生の内の成績優秀者
グローバル奨学金Ⅱ	授業料全額、授業料の2/3、1/3、1/6	家計困難、その他	12学点以上	2.0以上	外国人留学生の内、家計困難な学生又は成長の可能性があると判断された学生
西江同窓会奨学金	150万ウォン(1学期)	成績優秀	-	3.0以上	外国人在学生の内、1学期以上履修者

## 2. 留学生の入学後の教育プロセスの案内

### あ. 新入生/編入生(韓国語トラック)

- (1) 韓国語トラックに入学した新入生/編入生は、入学時に提出した言語成績に基づいて、カスタマイズされた韓国語教育プログラムを受けることができます。入学時にTOPIK3級、国内語学堂の修了証書、またはセジョン語学堂の中級1以下の成績を提出した学生は、卒業前にTOPIK4級以上の資格証を提出する必要があります(詳細は入学後に案内されます)。
- (2) 韓国語トラックに公認の英語スコア(iBT TOEFL、IELTS、TEPS)で申し込んだ場合、基本的な授業言語は韓国語で、約30%のクラスが英語で行われます。卒業前にTOPIK4級以上の資格証を提出する必要があります(詳細は入学後に案内されます)。

### い. 新入生/編入生(英語トラック)

- (1) 英語トラックに入学した新入生/編入生は、入学時に指定された公認の英語スキル基準(iBT TOEFL 71、IELTS 5.5、TEPS 600)以外の文書を提出する必要はありません。ただし、選択した専攻によっては、一部の一般教育科目が韓国語で提供されることがあります(詳細は入学後に案内されます)。

## 3. 寄宿舍

### あ. ゴンザガ国際学舎

- (1) 内部施設：専用食堂、体力鍛錬室、インターネットラウンジ、ラウンジ、祈祷室、洗濯室など
- (2) 寮費案内(2023学年度2学期基準、単位:KRW)

内容	4か月	6か月
寄宿舍費 (Housing fee)	1,791,240ウォン	2,762,760ウォン

\*新規入社者の場合、保証金100,000ウォン及び清掃費15,000ウォン別途賦課

\*学期の居住日数の差による金額変動の可能性あり

\*食費：食堂業者の選定により後日変動する可能性あり。業者が選定されていない場合は食堂を運営しないこともある

- (3) 申し込み方法

インターネット願書受付時申請可能(願書受付後は申請不可)

1. 提出対象者：2024学年度外国人選考3月入学志願者全員

2. 確認対象書類：外国所在学校で発行された各種証明書(在学証明書、成績証明書、卒業(予定)証明書等)

### 3. 提出方法

#### あ. アポスティーユ確認書発行

：外国学校にて発行された各種証明書について“アポスティーユ確認書”を当該学校所在国における指定の政府機関で発行し、学校発行の各種証明書と共に提出

※ アポスティーユ確認書発行機関は該当国の政府(韓国の場合は外交部)で指定された機関です。

- アメリカの場合、連邦政府の公文書は国務部(ワシントン)にて発行し、州(state)の公文書や公証印の公文書は各州政府にある国務部(Secretary of State)の認証事務所にて発行できます。
- 在外同胞は韓国大使館および領事館で居住国アポスティーユ発給事務所の位置および連絡先を案内してもらえます。

#### い. 領事確認

：外国学校で発給された各種証明書について、当該学校所在国の韓国領事館から「領事確認」を受け、学校発行各種証明書(原本)とともに提出

※ アポスティーユ条約国でない場合は、学校所在国の韓国領事館から「領事確認」をもらい提出

※ アポスティーユ条約国の場合も「アポスティーユ確認書」の代わりに「領事確認」をもらい提出可能

#### う. 提出期限：合格者を対象に後日通知

※ ただし卒業予定者の場合、卒業日以降の卒業証明書をアポスティーユ確認書と一緒に提出しなければなりません

#### え. 提出先

：西江大学国際チーム(+82-2-705-8118)

04107 서울특별시 마포구 백범로 35(신수동) 서강대학교 베르크만스 우정원 201호

### 4. アポスティーユ確認機関

あ. 外交部アポスティーユ窓口：+82-2-2002-0251~2

い. 法務部アポスティーユ窓口：+82-2-720-8027

### 5. アポスティーユ加盟国の現状 (外交部サイト参照)

地域	国名
アジア、オセアニア (21)	オーストラリア、中国の一部(マカオ、香港)、日本、韓国、ニュージーランド、ブルネイ、モンゴル、クック諸島、フィジー、インド、マーシャル群島、モーリシャス、バヌアツ、サモア、トンガ、ニウエ、タジキスタン、パラオ、フィリピン、シンガポール、インドネシア
ヨーロッパ(52)	アルバニア、オーストリア、ベラルーシ、ベルギー、ボスニア・ヘルツェゴビナ、ブルガリア、クロアチア、キプロス、チェコ、デンマーク、エストニア、フィンランド、フランス、グルジア、ドイツ、マルタ、ギリシャ、ハンガリー、アイスランド、アイルランド、イタリア、ラトビア、リトアニア、ルクセンブルク、モナコ、モンテネグロ、オランダ、ノルウェー、ポーランド、ポルトガル、ルーマニア、セルビア、スロバキア、スロベニア、スペイン、スイス、トルコ、キルギス、マケドニア、ウクライナ、英国、アンドラ、アルメニア、アルバサンマリスタン、ウズベキスタン、カザフスタン
北アメリカ(1)	アメリカ合衆国(グアム、マウリ諸島、サイパン、プエルトリコを含む)
中南米(31)	アルゼンチン、メキシコ、パナマ、スリナム、ベネズエラ、アンティガバブダ、バハマ、バルバドス、ベリーズ、コロンビア、ドミニカ連邦、ドミニカ共和国、エクアドル、エルサルバドル、グラナダ、ホンジュラス、セントビンセント、ペルー、トリニダード・トバゴ、セントルシア、セントキッツネビス、コスタリカ、ウルグアイ、ニカラグア、パラグアイ、ブラジル、チリ、グアテマラ、ボリビア、ガイアナ、ジャマイカ
アフリカ、中東(17)	ナミビア、南アフリカ共和国、リベリア、レソト、マラウイ、モロッコ、パーレーン、ボツワナ、ブルンジ、サウジアラビア、サントメプリンシペ、セーシェル、スワジランド、オマーン、イスラエル、カーボベルデ、チュニジア

# Obedire Veritati





---

Office of International Affairs,  
Berchmans Woojung Hall #201,  
Sogang University, Mapo-gu,  
Seoul 04107, Korea

<http://oia.sogang.ac.kr>

e-mail : [applysogang@sogang.ac.kr](mailto:applysogang@sogang.ac.kr)

tel : +82 2 705 8118

fax : +82 2 705 8060

---

Also available in PDF



---

instagram : [@applysogang](https://www.instagram.com/applysogang)

